

RØNNE HAVN A/S



# ÅRSRAPPORT

## 2020



# INDHOLD

<b>1.</b>	<b>"2020 BLEV ET HISTORISK ÅR"</b> .....	<b>3</b>
<b>2.</b>	<b>SAMMEN SKABER VI MULIGHEDERNE</b> .....	<b>4</b>
<b>3.</b>	<b>FEMÅRS HOVEDTALSOVERSIGT</b> .....	<b>6</b>
<b>4.</b>	<b>PÅTEGNINGER</b> .....	<b>7</b>
	a. Ledespåtegning .....	7
	b. Den uafhængige revisors påtegning.....	8
<b>5.</b>	<b>RØNNE HAVN A/S' BESTYRELSE, DIREKTION OG LEDELSE</b> .....	<b>10</b>
	a. Bestyrelse .....	10
	b. Direktion og Chefgruppe.....	13
<b>6.</b>	<b>BESTYRELSESARBEJDE</b> .....	<b>14</b>
	a. Bestyrelsens bidrag til værdiskabelse.....	15
<b>7.</b>	<b>SELSKABSOPLYSNINGER</b> .....	<b>16</b>
<b>8.</b>	<b>BERETNING</b> .....	<b>17</b>
	a. HOVEDAKTIVITET .....	17
	b. UDVIKLING I REGNSKABSÅRET.....	17
	c. PENGESTRØMSOPGØRELSE .....	18
	d. ØVRIGE FORHOLD .....	18
<b>9.</b>	<b>LEDELSENS FORVENTNING TIL SELSKABETS UDVIKLING I 2020</b> .....	<b>20</b>
<b>10.</b>	<b>KVALITETSSTYRING OG KONTINUERLIGE FORBEDRING</b> .....	<b>21</b>
<b>11.</b>	<b>GOD SELSKABSLEDELSE</b> .....	<b>24</b>
<b>12.</b>	<b>ÅRSREGNSKAB 1. JANUAR TIL 31. DECEMBER 2020</b> .....	<b>25</b>
<b>13.</b>	<b>RESULTATOPGØRELSE 1. JANUAR – 31. DECEMBER</b> .....	<b>28</b>
<b>14.</b>	<b>BALANCE PR. 31. DECEMBER</b> .....	<b>29</b>
<b>15.</b>	<b>PENGESTRØMSOPGØRELSE 1. JANUAR – 31. DECEMBER</b> .....	<b>32</b>

# #1

# 2020 blev et historisk år



v. Lars Karlsson, Bestyrelsesformand

# 2

2020 har i sandhed været et bemærkelsesværdigt år for mange – og i særdeleshed for Rønne Havn A/S. Det var et år, som på flere områder skriver sig ind i lokalhistorien.

For det første blev 2020 året, hvor de første vind-elementer, i form af naceller, tårne og vinger, blev placeret på Rønne Havn's nybyggede 150.000 kvadratmeter store havneareal, som er blevet døbt: industrihavnen.

Det skete, som en del af etableringen af Danmarks til dato største havvindmøllepark (600MW) på Kriegers Flak, som snart vil levere grøn strøm til 600.000 husstande. Et enestående projekt i samarbejde med anerkendte internationale virksomheder, som Vattenfall, Siemens Gamesa Renewable Energy og Muelhan. Projektet er kulminationen på den strategi, som bestyrelsen - i samarbejde med direktionen – lagde for år tilbage og som også fremgår af selskabets Masterplan. Ved at investere i fremtids- og klimasikringen af havnens infrastruktur, vil Rønne Havn A/S fremstå som en yderst stærk og konkurrencedygtig aktør både i forbindelse med den markante udbygning af havvindmølleparker i farvandet rundt om Bornholm frem mod 2050 og også i forbindelse med de opgaver, der knytter sig til opgaven 'Bornholm som Energi-ø' og alle de nye muligheder, der knytter sig dertil. På bestyrelsens vegne vil jeg benytte lejligheden til at udtrykke min stolthed over, at vores strategi viste sig at være den rigtige og stolthed over, at organisationen har formået at trække udviklingslæset i de hårde år, der har ført til, at Rønne Havn A/S nu også kan kalde sig: offshore- og udskibningshavn.

2020 var også året, der skulle have budt på det største antal krydstogtanløb i havnens historie. Hvad ingen havde forudset var, at hele verden blev lagt ned af Covid19. Det har påvirket mange og således også Rønne Havn A/S, som kun stod på mål for to tekniske anløb. Men Rønne Havn A/S og Destination Bornholm har godt fat i krydstogtmarkedet, som ikke kun har fået øjnene op for, at Bornholm er et attraktivt turistmål, men som også har noteret sig havnens nye infrastruktur, der kan tage imod større skibe med tilsvarende større dybgang. Det lover godt for tiden efter Covid19. I årets løb har vi fra bestyrelsens side også haft drøftelser vedrørende fase 2 af havnens udbygningsplan og vist interesse for tilkøb

af yderligere areal, hvor Rønne Havn A/S har fulgt de definerede procedurer i tæt dialog med Bornholms Regionskommune. Således blev 2020 også året, hvor vi offentliggjorde, at selskabet var interesseret i at overtage et areal ved Galløkken og også satte gang i en Covid19-afstemt udbudsrunde med henblik på valg af entreprenør til havnebyggeriets fase-2 ud fra samme finansieringsmodel, som ved havnebyggeriets fase 1. Derudover fik selskabet udnyttet krydstogtmarkedets nedetid til at etablere et mobilt velkomstareal til de kommende krydstogtgæster, så Rønne Havn A/S er klar til at give gæster en god oplevelse, den dag der atter åbnes for krydstogtanløb og landgang.

I bestyrelses-regi har 2020 budt på flere ændringer i bestyrelses-sammensætningen hos Rønne Havn A/S. Sisse Mai, der til dagligt arbejder som Chief Financial Officer hos Esvagt, er trådt ind i bestyrelsen. Hun kommer med solid erfaring fra den maritime branche, hvor hun har bestridt flere ledende poster. Derudover valgte Winni Grosbøll at træde tilbage som Borgmester og ud af kommunalpolitik. Det betød, Thomas Thors tiltrådte borgmesterposten og samtidig trådte tilbage som Formand for Rønne Havn A/S efter en enestående periode som ledende og central figur for havnens bestyrelse. På egne og bestyrelsens vegne skal lyde en stor tak til Thomas Thors for en visionær og strategisk indsigt, som har været afgørende for, hvor Rønne Havn A/S befinder sig i markedet i dag. Som nyt bestyrelsesmedlem er valget faldet på Anette Stæhr, der er formand for Socialdemokratiet på Bornholm. Slutteligt valgte en samlet bestyrelse mig til formand og det er med stor glæde og ydmyghed, at jeg – i samarbejde med direktion og bestyrelse – vil videreføre den strategi, vi sammen har lagt.

Og når alt det er sagt er det vigtigt for mig at understrege at Rønne Havn A/S er bornholmernes forsyningshavn og vigtige maritime motorvej til omverdenen. Det vil Rønne Havn A/S altid være! Covid19 har på mange måder sat dagsordenen for 2020. Der skal derfor lyde en ros til såvel direktion som organisation for at løfte i flok og skabe de rette professionelle rammer for, at havnens historiske Kriegers Flak-projekt – på trods af besværlige Covid19-restriktioner- kom godt fra start og forløber til alles tilfredsstillelse. Det er godt for Rønne Havn A/S. Det er vigtigt for Bornholm.

# #2 Sammen skaber vi mulighederne



v. Thomas Bendtsen, CEO

# 2

2020 var begyndelsen på en ny æra for hele Rønne Havn A/S.

Det var året, hvor det lange strategiske arbejde med internationaliseringen for alvor slog igennem og hvor selskabets strategi blev cementeret – og ja: en ny påbegyndt for 2021 og frem.

Det var året, hvor mange års forretningsorienteret synlighedsarbejde på de divergerende markeder omsider begyndte af bære frugt og hvor folketingspolitikere og interesseorganisationer, som den største selvfølghed, skelede til Bornholm, da energi-øer skulle udpeges, klimalov vedtages, havvindmølleparker projekteres og power-to-x-planer overvejes.

Det var året hvor selskabets første store offshore-kontrakt skulle transformere havnens areal til et industri-landskab bestående af tårn-elementer, naceller og vinger og hvor jack up-skibe med tilhørende kraner tilførte nogle dimensioner til havnen, som virker overvældende – selv for en havnedirektør. Samtidig skulle de eksisterende kunder og havnens forpligtigelse som Bornholms forsyningshavn håndteres med det vanligt høje serviceniveau.

En ny æra er begyndt og selskabets organisation er fortsat i en trans-

formationsfase i overensstemmelse med strategien frem mod 2030, hvis formål er at cementere havnens position som en afgørende international aktør i udbygningen af vedvarende energiformer i Østersøregionen. Det kræver meget af alle at holde trit med den hastighed omverdenen bevæger sig i. Det kræver meget af såvel bestyrelse, direktion som organisation, at internationalisere og ruste selskabet til at håndtere de stadigt stigende krav fra både lokale og internationale kunder. Det kræver areal. Det er derfor med stor tilfredshed, at vi i 2020 har påbegyndt udbuddet af havnebyggeriets fase 2, der vil sikre konkurrencedygtigheden i et ekspanderende marked.

Som en del af den nye æra, har selskabets ledelse valgt at inddrage et udvalg af FN's Verdensmål, som er nøjere beskrevet i årets CSR-rapport. De interne arbejdsprocesser omkring integrationen af de valgte verdensmål til såvel CSR-arbejdet som havnedriften er fortsat i proces og ventes fuldt implementeret fra 2021-2022. Denne proces tager tid at massere på plads organisatorisk, selvom den er en logisk forlængelse af ISO-certificeringerne – ligesom de komplementerer de nuværende og fremtidige krav fra vore kunder og partners side, hvor ansvarlighed over for miljø- og klima er et højprioriteret område mhp. at bidrage til den gradvise CO<sub>2</sub>-reduktion frem mod 2030. Det er et højprioriteret udviklingsområde.

Ændringerne hos selskabet, og de fysiske ændringer af havnens





arealer, har ikke kun kunnet mærkes hos organisationen, men også i lokalsamfundet, som for langt den største parts vedkommende har reageret positivt og konstruktivt på forandringerne. Forandringerne som Rønne Havn A/S gennemgik i 2020, og som havnen gennemgår frem mod 2030, mærkes af alle. Der er flere sikkerhedsregler der skal overholdes, tilsvarende lukkede ISPS-sikringsområder, krav om forevisning af Covid19-tests, krav til brug af værnemidler og meget mere. Det er nødvendigt for at være offshore-, krydstogt-, bulk- og færgenhavn og helt afgørende for at være en professionel og international relevant forsyningshavn.

Selvfølgelig har Covid19-pandemiens indtog påvirket selskabets økonomi i 2020, særligt på grund af de aflyste krydstogtanløb og færgaefgange. Regnskabet bærer også præg af at afbetalingen på havnebyggeriets fase 1 er igangsat, af etablering af et velkomstareal for krydstogtgæster og af tilsvarende veludnyttet udlejning af det 150.000 kvadratmeter areal i industrihavnen.

Retssagerne mod Danske Færger A/S, hvor Rønne Havn A/S i sommeren 2020 fik medhold ved den ene af sagerne ved Retten på Bornholm, forløb også som forventet og det forventes at den anke, Danske Færger A/S indsendte til Østre Landsret bliver afgjort i 2021, hvor også den anden retssag mod Danske Færger A/S i Sø- og Handelsretten forventes afgjort. Alt dette taget i betragtning, kommer Rønne Havn A/S flot ud af 2020, hvilket skyldes vores konservative budgetstyring der kombineret med rettidig omhu, giver selskabet den forventede modstandskraft mod uforudsete begivenheder -også globale pandemier.

Port of Roenne, som havnen tiltales på vore internationale markeder, er løsnings- og serviceorienteret og skaber muligheder i samarbejde med vores kunder og partnere.

En ny æra er begyndt: Together we create.

# #3 Fem-års hovedtalsoversigt

	2020 tkr.	2019 tkr.	2018 tkr.	2017 tkr.	2016 tkr.
<b>Resultatopgørelse:</b>					
Nettoomsætning	85.286	77.388	116.248	56.798	55.545
Primært resultat før afskrivninger (EBITDA)	46.627	43.924	81.319	27.583	27.234
Primært resultat (EBIT)	28.518	35.622	72.269	18.276	17.244
Finansielle poster (netto)	18.163	6.710	2.890	2.931	3.236
Årets resultat	10.355	28.910	69.379	15.346	14.008
<b>Balance:</b>					
Balancesum	848.316	825.236	692.063	235.261	214.206
Investeringer i materielle aktiver	19.270	140.066	402.403	62.249	6.826
Egenkapital	208.118	204.887	199.578	137.228	125.224
<b>Pengestrømme:</b>					
Driftsaktivitet	(10.213)	36.205	39.062	36.959	25.607
Investeringsaktivitet	(18.694)	(139.954)	(402.399)	(62.165)	(6.699)
Finansieringsaktivitet	34.468	107.293	373.464	(7.025)	(7.373)
Pengestrømme i alt	5.560	3.544	10.127	(32.231)	11.535
<b>Medarbejdere:</b>					
Gennemsnitligt antal heltidsansatte medarbejdere	27	27	24	22	20
Nøgletal i % *):					
Overskudsgrad	33,4	46,0	62,2	32,2	31,0
Afkastningsgrad	3,4	4,3	10,4	7,8	8,1
Egenkapitalandel	24,5	24,8	28,8	58,3	58,5
Forrentning af egenkapital	5,0	14,3	41,2	11,7	11,9

\*) Nøgletal er udarbejdet i overensstemmelse med Den Danske Finansanalytikerforenings anbefalinger. For definitioner se I afsnit om anvendt regnskabspraksis..

# #4 Påtegninger

## a. Ledelsespåtegning

Bestyrelse og direktion har dags dato behandlet og godkendt årsrapporten for regnskabsåret 1. januar – 31. december 2020 for Rønne Havn A/S.

Årsrapporten er aflagt i overensstemmelse med årsregnskabsloven.

Der er vores opfattelse, at årsregnskabet giver et retvisende billede af selskabets aktiver, passiver og finansielle stilling pr. 31. december

2020 samt af resultatet af selskabets aktiviteter og pengestrømme for regnskabsåret 1. januar – 31. december 2020.

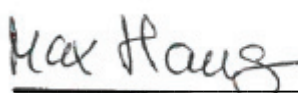
Det er endvidere vores opfattelse, at ledelsesberetningen indeholder en retvisende redegørelse for udviklingen i selskabets aktiviteter og økonomiske forhold, årets resultat og af selskabets finansielle stilling.

Årsrapporten indstilles til generalforsamlingens godkendelse.

Rønne, den 15. februar 2021



Thomas Bendtsen  
Adm. Direktør, CFO



Max Hansen  
Økonomidirektør, CFO

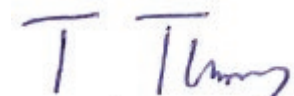
## Bestyrelse:



Lars Karlsson  
Bestyrelsesformand



Jess C. Persson  
Næstformand



Thomas Thors



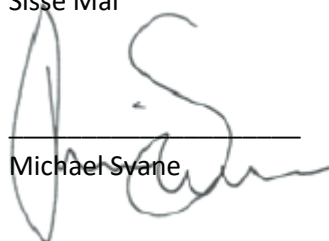
Sisse Mai



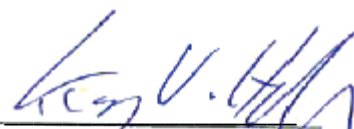
Anette Stæhr



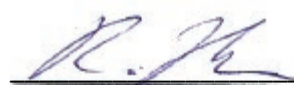
Ole Philipson



Michael Svane



Kaj V. Holm



Rainer Harboe

## b. Den uafhængige revisors påtegning

Til kapitalejerne i Rønne Havn A/S.

### Konklusion

Vi har revideret årsregnskabet for Rønne Havn A/S for regnskabsåret 1. januar – 31. december 2020, der omfatter resultatopgørelse, balance, egenkapitalopgørelse, pengestrømsanalyse og noter, herunder anvendt regnskabspraksis. Årsregnskabet udarbejdes efter årsregnskabsloven.

Det er vores opfattelse, at årsregnskabet giver et retvisende billede af selskabets aktiver, passiver og finansielle stilling pr. 31. december 2020 samt af resultatet af selskabets aktiviteter og pengestrømme for regnskabsåret 1. januar – 31. december 2020 i overensstemmelse med årsregnskabsloven.

### Grundlag for konklusion

Vi har udført vores revision i overensstemmelse med internationale standarder om revision og de yderligere krav, der er gældende i Danmark. Vores ansvar ifølge disse standarder og krav er nærmere beskrevet i revisionspåtegningens afsnit ”Revisors ansvar for revisionen af årsregnskabet”. Vi er uafhængige af selskabet i overensstemmelse med internationale etiske regler for revisorer (IESBA’s Etiske regler) og de yderligere krav, der er gældende i Danmark, ligesom vi har opfyldt vores øvrige etiske forpligtelser i henhold til disse regler og krav. Det er vores opfattelse, at det opnåede revisionsbevis er tilstrækkeligt og egnet som grundlag for vores konklusion.

### Ledelsens ansvar for årsregnskabet

Ledelsen har ansvaret for udarbejdelsen af et årsregnskab, der giver et retvisende billede i overensstemmelse med årsregnskabsloven.

Ledelsen har endvidere ansvaret for den interne kontrol, som ledelsen anser for nødvendig for at udarbejde et årsregnskab uden væsentlig fejlinformation, uanset om denne skyldes besvigelser eller fejl.

Ved udarbejdelsen af årsregnskabet er ledelsen ansvarlig for at vurdere selskabets evne til at fortsætte driften; at oplyse om forhold vedrørende fortsat drift, hvor dette er relevant; samt at udarbejde årsregnskabet på grundlag af regnskabsprincippet om fortsat drift, medmindre ledelsen enten har til hensigt at likvidere selskabet, indstille driften eller ikke har andet realistisk alternativ end at gøre dette.

### Revisors ansvar for revisionen af årsregnskabet

Vores mål er at opnå høj grad af sikkerhed for, om årsregnskabet som helhed er uden væsentlig fejlinformation, uanset om denne skyldes besvigelser eller fejl, og at afgive en revisionspåtegning med en konklusion. Høj grad af sikkerhed er et højt niveau af sikkerhed, men er ikke en garanti for, at en revision, der udføres i overensstemmelse med internationale standarder om revision og de yderligere krav, der er gældende i Danmark, altid vil afdække væsentlig

fejlinformation, når sådan findes. Fejlinformationer kan opstå som følge af besvigelser eller fejl og kan betragtes som væsentlige, hvis det med rimelighed kan forventes, at de enkeltvis eller samlet har indflydelse på de økonomiske beslutninger, som regnskabsbrugere træffer på grundlag af årsregnskabet.

Som led i en revision, der udføres i overensstemmelse med internationale standarder om revision og de yderligere krav, der er gældende i Danmark, foretager vi faglige vurderinger og opretholder professionel skepsis under revisionen. Herudover:

- Identificerer og vurderer vi risikoen for væsentlig fejlinformation i årsregnskabet, uanset om denne skyldes besvigelser eller fejl, udformer og udfører revisionshandlinger som reaktion på disse risici samt opnår revisionsbevis, der er tilstrækkeligt og egnet til at danne grundlag for vores konklusion. Risikoen for ikke at opdage væsentlig fejlinformation forårsaget af besvigelser er højere end ved væsentlig fejlinformation forårsaget af fejl, idet besvigelser kan omfatte sammensværgelser, dokumentfalsk, bevidste udeladelser, vildledning eller tilsidesættelse af intern kontrol.
- Opnår vi forståelse af den interne kontrol med relevans for revisionen for at kunne udforme revisionshandlinger, der er passende efter omstændighederne, men ikke for at kunne udtrykke en konklusion om effektiviteten af selskabets interne kontrol.
- Tager vi stilling til, om den regnskabspraksis, som er anvendt af ledelsen, er passende, samt om de regnskabsmæssige skøn og tilknyttede oplysninger, som ledelsen har udarbejdet, er rimelige.
- Konkluderer vi, om ledelsens udarbejdelse af årsregnskabet på grundlag af regnskabsprincippet om fortsat drift er passende, samt om der på grundlag af det opnåede revisionsbevis er væsentlig usikkerhed forbundet med begivenheder eller forhold, der kan skabe betydelig tvivl om selskabets evne til at fortsætte driften. Hvis vi konkluderer, at der er en væsentlig usikkerhed, skal vi i vores revisionspåtegning gøre opmærksom på oplysninger herom i årsregnskabet eller, hvis sådanne oplysninger ikke er tilstrækkelige, modificere vores konklusion. Vores konklusioner er baseret på det revisionsbevis, der er opnået frem til datoen for vores revisionspåtegning. Fremtidige begivenheder eller forhold kan dog medføre, at selskabet ikke længere kan fortsætte driften
- Tager vi stilling til den samlede præsentation, struktur og indhold af årsregnskabet, herunder noteoplysningerne, samt om årsregnskabet afspejler de underliggende transaktioner og begivenheder på en sådan måde, at der gives et retvisende billede heraf.



- Vi kommunikerer med den øverste ledelse om blandt andet det planlagte omfang og den tidsmæssige placering af revisionen samt betydelige revisionsmæssige observationer, herunder eventuelle betydelige mangler i intern kontrol, som vi identificerer under revisionen.

### Udtalelse om ledelsesberetningen

Ledelsen er ansvarlig for ledelsesberetningen.

Vores konklusion om årsregnskabet omfatter ikke ledelsesberetningen, og vi udtrykker ingen form for konklusion med sikkerhed om ledelsesberetningen.

I tilknytning til vores revision af årsregnskabet er det vores ansvar at læse ledelsesberetningen og i den forbindelse overveje, om ledelsesberetningen er væsentligt inkonsistent med årsregnskabet

eller vores viden opnået ved revisionen eller på anden måde synes at indeholde væsentlig fejlinformation.

Vores ansvar er derudover at overveje, om ledelsesberetningen indeholder krævede oplysninger i henhold til årsregnskabsloven.

Baseret på det udførte arbejde er det vores opfattelse, at ledelsesberetningen er i overensstemmelse med årsregnskabet og er udarbejdet i overensstemmelse med årsregnskabslovens krav. Vi har ikke fundet væsentlig fejlinformation i ledelsesberetningen.

Bornholms Revision A/S, godkendt revisionsaktieselskab  
CVR-nr. 37 85 84 98

Rønne, den 16. februar 2021



---

Henrik Westh Thorsen  
Statsautoriseret revisor  
MNE-nr: 33232



# #5 Rønne Havn A/S' bestyrelse, direktion og ledelse

## a. Bestyrelse



**Lars Karlsson**

Alder: 72 år  
Skibsfører og ingeniør i skibsbyggeri  
Formand for bestyrelsen i 2021  
Indtrådt i bestyrelsen i 2013,  
Uafhængig.  
Valgperiode udløber i 2022.

**Ledelseserhverv:**

PortSide Pension, Formand  
Sikuki Nuuk Harbour A/S,  
Formand Smålandshamn AB,  
Næstformand  
Frederikshavns Havn A/S,  
Næstformand

**Særlige kompetencer:**

Ledelses- og bestyrelseserfaring fra en lang række svenske og danske selskaber.  
Særlig viden om havnedrift.  
Strategiudvikling og organisationsopbygning. Erhvervspolitisk erfaring som tidligere adm. Direktør for CMP.



**Jess C. Persson**

Alder: 45 år  
Skibsfører  
Næstformand 2018  
Indtrådt i bestyrelsen i 2014,  
Uafhængig.  
Valgperiode udløber i 2022.

**Ledelseserhverv:**

Styrmand

**Særlige kompetencer:**

Navigator  
Politisk erfaring



**Thomas Thors<sup>1</sup>**

Alder: 71 år  
Læge  
Bestyrelsesmedlem  
Indtrådt i bestyrelsen i 2012,  
Medlem af kommunalbestyrelsen, Bornholms  
Regions kommune  
Afhængig.  
Valgperiode udløber i 2022.

**Ledelseserhverv:**

Tidl. Praktiserende Læge  
Fhv. borgmester, Bornholms  
Regionskommune.

**Særlige kompetencer:**

Politisk erfaring  
Ledelseserfaring  
Certificeret bestyrelsesleder-uddannelse



**Sisse Mai**

Alder: 48 år  
CFO, Esvagt  
Indtrådt i bestyrelsen i 2020,  
Uafhængig.  
Valgperiode udløber i 2022.

**Ledelseserhverv:**

RGS Nordic, CFO  
Nordic Tankers (MOL Nodic  
Tankers Trading), Director, Head  
of Finance  
ThyssenKrupp Elevator, CFO  
One Revision, Auditor and  
Managing Director

**Særlige kompetencer:**

Finansiering og økonomistyring  
Strategisk udvikling  
Digitaliseringsprocesser  
Offshore branche erfaring  
Ledererfaring



**Anette Stæhr**

Alder: 65 år  
Indtrådt i bestyrelsen i 2021,  
Uafhængig.  
Valgperiode udløber i 2022.

**Ledelseserhverv:**

Tidl. Arbejdsmarkedschef og  
jobcenterchef  
Tidl. Leder af Regnskab i  
Bornholms regionskommune

**Særlige kompetencer:**

Politisk erfaring  
Formand for Fællesankenævnet  
på Bornholm  
Tidl. formand/næstformand i  
TV2 Bornholms bestyrelse



**Ole Philipsen**

Alder: 60 år  
Formand CO-Metal Søfart  
Indtrådt i bestyrelsen i 2016,  
Uafhængig.  
Valgperiode udløber i 2020.

**Ledelseserhverv:**

Bestyrelsesmedlem DanPilot  
Formand With-Fonden  
Formand Handelsflådens  
Velfærdsråd  
Formand Boligfonden for  
Søfarende  
Formand Uddannelsesfonden  
for Søfarende  
Sæde i diverse råd, nævn &  
organisationer, såvel nationalt  
som internationalt.

**Særlige kompetencer:**

Ledelseserfaring  
Erhvervspolitisk erfaring  
Forhandlingserfaring nationalt  
og internationalt.



**Michael Svane**

Alder: 63 år  
Cand. Jur.  
Indtrådt i bestyrelsen i 2016  
Uafhængig.  
Valgperiode udløber i 2020

**Ledelseserhverv:**

Branchedirektør DI Transport

**Særlige kompetencer:**

Ledelses- og forhandlingserfaring fra en række erhvervsorganisationer  
Politisk interessevaretagelse  
Infrastruktur  
Transport & Logistik



**Kaj V. Holm**

Alder: 65 år  
Viceadministrerende direktør,  
Øresundsbro Konsortiet  
Indtrådt i bestyrelsen i 2016,  
Uafhængig.  
Valgperiode udløber i 2020.

**Ledelseserhverv:**

Finansdirektør i Sund & Bælt  
Bestyrelsesmedlem i Kommunekredit

**Særlige Kompetencer:**

Finansiering af infrastruktur  
Finansielle analyser  
Portefølje- og Risikostyring



**Rainer Harboe**

Alder: 57 år  
Havneassistent  
Medarbejdervalgt bestyrelsesmedlem  
Indtrådt i bestyrelsen i 2018  
Uafhængig.  
Valgperiode udløber i 2020

**Ledelseserhverv:**

Ingen

**Særlige kompetencer:**

Navigator

## 5.2 Direktion og Chefgruppe

### DIREKTION

---



**Adm. direktør/CEO**  
Thomas Bendtsen  
Alder: 50 år.  
Tiltrådt som adm. direktør  
nov. 2011

**Uddannelse:**  
Skibsfører  
Merkonom i ledelse  
HD-Økonomistyring  
og procesledelse  
Executive MBA  
(shipping & logistic)  
Certificeret  
bestyrelsesuddannelse



**Økonomidirektør/CFO**  
Max Hansen  
Alder: 61 år  
Tiltrådt som økonomidirektør i  
2014

**Uddannelse:**  
HD i Regnskab og  
Økonomistyring  
Mini-MBA (Diplomledelse)  
Certificeret  
bestyrelsesuddannelse

### CHEFGRUPPE

---

#### CHEFGRUPPE

**Chief Business Officer,  
Cruise**  
Niels Lundberg  
Alder: 64 år.  
Udnævnt i 2012

**Chief Business Officer,  
Offshore**  
Jeppe la Cour  
Alder: 39 år.  
Tiltrådt i 2019

**Teknisk chef/COO**  
Jørn Nygaard  
Alder: 54 år  
Tiltrådt i 2012

**Chief Business Officer,  
Bulk**  
Maja F. Bendtsen  
Alder: 40 år.  
Tiltrådt i 2019

**Head of Public Affairs &  
Communications**  
Jesper Jürgensen  
Alder: 51 år.  
Tiltrådt i 2021

## #6 Bestyrelsesarbejdet

Bestyrelsen påser, at direktionen overholder de af bestyrelsen besluttede målsætninger, strategier, politikker m.v. Orientering fra direktionen til bestyrelsen sker ved hvert bestyrelsesmøde samt ved skriftlige månedsrapporteringer. Rapporteringen omfatter forhold vedrørende den økonomiske stilling, lønsomhed, udvikling og af andre forhold af relevans for selskabet. Bestyrelsesmedlemmerne har adgang til et omfattende intranet, hvor alle væsentlige dokumenter og referater er tilgængelige.

Bestyrelsen mødes mindst fire gange om året samt efter behov. I 2020 blev der afholdt seks bestyrelsesmøder. Der er pt. planlagt fire ordinære bestyrelsesmøder i 2021.

Bestyrelsen modtager som anført en gang månedligt en skriftlig orientering om selskabets drift, økonomi og væsentlige potentielle risici. Bestyrelsen træffer ud over beslutninger vedrørende betydende driftsforhold blandt andet beslutninger om kapitalgrundlagets størrelse og sammensætning samt om selskabets langsigtede forpligtelser, politikker og revisionsforhold.

Bestyrelsen modtager det månedlige projektregnskab for havneudbygningen.

Bestyrelsen gennemgår, tilpasser og godkender årligt forretningsordenen og fastlægger herunder de krav, der skal stilles til den rapportering, der skal ske til bestyrelsen samt til de krav, der skal opfyldes til den øvrige kommunikation mellem de to ledelsesorganer.

Bestyrelsens formand og næstformand udgør formandskabet, der sammen med direktionen blandt andet tilrettelægger bestyrelsens møder. Formandens og i dennes fravær næstformandens specifikke opgaver er fastlagt i forretningsordenen.

Bestyrelsesformanden drøfter løbende selskabets forhold med direktionen, ligesom bestyrelsesmedlemmerne inddrages uden for møderne på de områder, hvor de hver især har særlige kompetencer.

Bestyrelsen evaluerer årligt både bestyrelsens og direktionens arbejde, resultater og sammensætning. Samtidig evalueres samarbejdet mellem bestyrelsen og direktionen.

Bestyrelsen vurderer årligt, hvorvidt der er anledning til at ajourføre eller styrke medlemmernes kompetencer i forhold til opgaverne. Desuden fastlægger bestyrelsen årligt sine væsentligste opgaver i relation til den løbende vurdering af direktionens arbejde om, hvorledes den finansielle og ledelsesmæssige kontrol med selskabet skal foregå.

### **AFHOLDTE BESTYRELSESMØDER I 2020**

---

**22. januar**  
**20. februar**  
**26. maj**  
**06. juli**  
**10. september**  
**10. december**

### **PLANLAGTE BESTYRELSESMØDER I 2021**

---

**15. februar**  
**20. maj**  
**09. september**  
**09. december**



## a. BESTYRELSENS BIDRAG TIL VÆRDISKABELSE

### Bestyrelsens bidrag til værdiskabelse

Der har i løbet af 2020 været behov for at trække på alle bestyrelsesmedlemmers kompetencer - og såvel direktion som formand har sparret med bestyrelsesmedlemmerne. Flere medlemmer har deltaget i møder med selskabets samarbejdspartnere.

Der bliver fra møde til møde sat mål for bestyrelsesmedlemmernes aktive medvirken – og ved hvert møde sker der en målopfølgning. Alle medlemmer har bidraget med viden indenfor de områder, de har angivet som deres særlige interesse- og fagområder. Finansierings- og strategigruppen har også i år været i arbejdstøjet og har ydet et væsentligt fagligt bidrag i den forretningsstrategiske proces, særligt også i forhold til håndteringen af Covid-19 situationen i selskabet.



# #7 Selskabsoplysninger

## Selskabet

Rønne Havn A/S  
Sydhavnsvej 12  
3700 Rønne

Telefon: +45 5695 0678  
Hjemmeside: [www.portofroenne.com](http://www.portofroenne.com) og [www.roennehavn.dk](http://www.roennehavn.dk)  
Mail: [roennehavn@roennehavn.dk](mailto:roennehavn@roennehavn.dk)

CVR. Nr. 27 93 21 50  
Stiftet: 25. juni 2004  
Hjemsted: Rønne  
Regnskabsår: 1. januar – 31. december

## Revision

Bornholms Revision A/S  
Tornegade 4, 1. sal.  
3700 Rønne  
CVR 37858498

## Generalforsamling

Ordinær generalforsamling afholdes  
8. april 2020 kl. 13.00 på selskabets adresse.





# #8 Beretning

## a. HOVEDAKTIVITET

Rønne Havn A/S forestår anlæg og drift af havneinfrastruktur herunder dækkende værker, kajer, havnebassiner og tilstødende landarealer. Selskabet kan stille kraner, pakhuse og andre faciliteter til rådighed med henblik på at betjene skibe, stevedorer, areallejere m.fl.

## b. UDVIKLING I REGNSKABSÅRET

### Generelt:

Årets resultat blev på DKK 10,4 mio. og indfrieede dermed ikke forventningerne ved årets indgang.

Årets resultat er påvirket af Covid-19 pandemien og dens påvirkninger af specielt krydstogtsmarkedet og færgetrafikken har påvirket årsresultatet markant.

Året 2020 blev også året, hvor den i 2017 igangsatte udbygning og fremtidssikring af Rønne Havn (fase 1), der blev afleveret til Rønne Havn i oktober 2019, blev taget i brug af Siemens Gamesa Renewable Energy, Muelhan og Vattenfall ifm. etableringen af Kriegers Flak-havvindhøllepark.

Rønne Havn A/S fik i året kun 2 såkaldt tekniske anløb af krydstogtskibe, grundet den igangværende Covid-19 pandemi, hvor Rønne Havn ellers havde tilmeldt 61 anløb.

Årets resultat er reduceret noget i forhold til 2019, hvilket kan henføres til stigende afskrivninger og finansielle omkostninger som følge af den i 2017 igangsatte udbygning, og Covid-19 pandemiens påvirkninger.

I forbindelse med operatørsiftet i 2018, jf. den samfundsbegrundede færgbetjening af Bornholm, har den tidligere operatør Danske Færger A/S bestridt nogle fremsendte krav og ikke honoreret disse, hvorfor Rønne Havn A/S i 2018 har anlagt to retssager.

Retssagen vedrørende det ene af disse krav er behandlet ved Retten på Bornholm i sommeren 2020 og Rønne Havn A/S har fået fuldt medhold i den nedlagte påstand. Danske Færger har efterfølgende valgt at anke sagen til Østre Landsret, hvor sagen forventes at blive behandlet på et tidspunkt i 2021.

Den anden sag er anlagt ved Sø- og Handelsretten og forventes at blive behandlet i foråret 2021.

Årets resultat på DKK 10,4 mio. anses for tilfredsstillende set i lyset af Covid-19 pandemien påvirkninger af aktiviteterne.

### Omsætning:

Årets nettoomsætning blev på DKK 85,3 mio. og dermed DKK 7,9 mio. større end i 2019. Årets bruttoresultat blev 64,9 mio. mod 61,3 i 2019

Antal skibsanløb og tilført bruttotonnage faldt ift. 2019, hvilket delvist kan tilskrives Covid-19. Den gennemsnitlige skibsstørrelse steg igen i 2020 ift. 2019. Dette bekræfter selskabets forudsigelse om, at udviklingen går mod stadigt større og større skibe, der kræver større infrastruktur, i givet fald de Bornholmske virksomheders konkurrencekraft skal fastholdes.

Den håndterede godsmængde over kaj udviser et mindre fald på godt 3%.

Omsætningen fra udlejning af arealer- og bygninger steg betragteligt ift. 2019. Dette skyldes at Rønne Havn A/S efter overtagelsen af det nyetablerede areal i 2019 på 15 ha., der er etableret ifm. udbygningen af havnen, i alt råder over ca. 73 ha. Selskabet har ultimo 2020 udlejet 35 ha. af det til rådighed værende erhvervsareal på godt 37 ha.

Den største del af det øvrige areal er udlagt til veje og pladser, herunder opmarcharealer og P-pladser.

### EBITDA/EBIT:

Årets EBITDA blev på DKK 46,6 mio. Udviklingen i EBITDA ift. 2019, udviser en pæn vækst.

Årets resultat før finansielle poster (EBIT) blev på DKK 28,5 mio. mod DKK 35,6 mio. i 2019. Grunden til det markante fald i EBIT skyldes næsten udelukkende stigende afskrivninger, som følge af den i 2017 igangsatte og i 2019 afsluttede (Etape1) fremtidssikring og udbygning af havnen.

### Finansielle poster:

De finansielle poster beløb sig til DKK 18,2 mio., hvilket er noget højere end forventet ved årets start. Dette skyldes at enkelte rentesikringsaftaler (SWAP) er indfriet og der samtidig er gennemført et skift af finansieringsinstitut.

Selskabet har i 2020 skiftet finansieringsinstitut fra Nordea og Danske Bank til Nykredit Bank og har i den forbindelse foretaget en reorganisering af hele selskabets finansieringsstruktur, der giver selskabet et markant bedre afsæt til fremtiden og finansieringen af en etape 2.

Selskabet har indgået rentesikringsaftaler (SWAP) med

Nykredit Bank, således at selskabet har minimeret risikoen for ændringer i renteniveaet.

### Årets resultat:

Årets resultat blev DKK 10,4 mio. og dermed noget under det forventede resultat ved årets indgang.

Årets resultat er noget påvirket af Covid-19 pandemien og dens påvirkninger af specielt krydstogtsmarkedet og færgetrafikken. At årsresultatet, på trods af Covid-19 pandemien og dennes indvirkninger på resultatet, er positivt med et resultat på over DKK 10,0 mio. ses bl.a. som et resultat af selskabets produktivits-udvikling jf. Strategi- og Forretningsplanen "Klar Kurs 2025". Det positive resultat ses også som en direkte konsekvens af den vedtagne konservative risikostrategi der følges.

### Investeringer:

Årets nettoinvesteringer udgjorde DKK 19 mio. mod DKK 140 mio. i 2019. Årets største investering er foretaget i forberedelser til etape 2 udbygningen af havnen jf. selskabets Masterplan.

Herudover er der foretaget enkelte mindre anlægsinvesteringer.

### c. PENGESTRØMSOPGØRELSE:

#### Pengestrømme fra driftsaktiviteten:

Pengestrømmene fra driftsaktiviteten udgjorde DKK -10 mio. mod DKK 36 mio. i 2019.

Den negative pengestrøm fra driftsaktiviteten skyldes bl.a. et fald i driftsresultatet samt større bindinger i debitorer og en nedbringelse af gælden til leverandører.

### Finansieringsaktivitet:

Den rentebærende gæld udgjorde DKK 571 mio. ved udgangen af året og er dermed DKK 35 mio. større end året før.

Selskabet har i 2020 skiftet finansieringsinstitut fra Nordea og Danske Bank til Nykredit Bank og har i den forbindelse foretaget en reorganisering af hele selskabets finansieringsstruktur, der giver selskabet et markant bedre afsæt til fremtiden og råderum til finansieringen af etape 2.

### d. ØVRIGE FORHOLD:

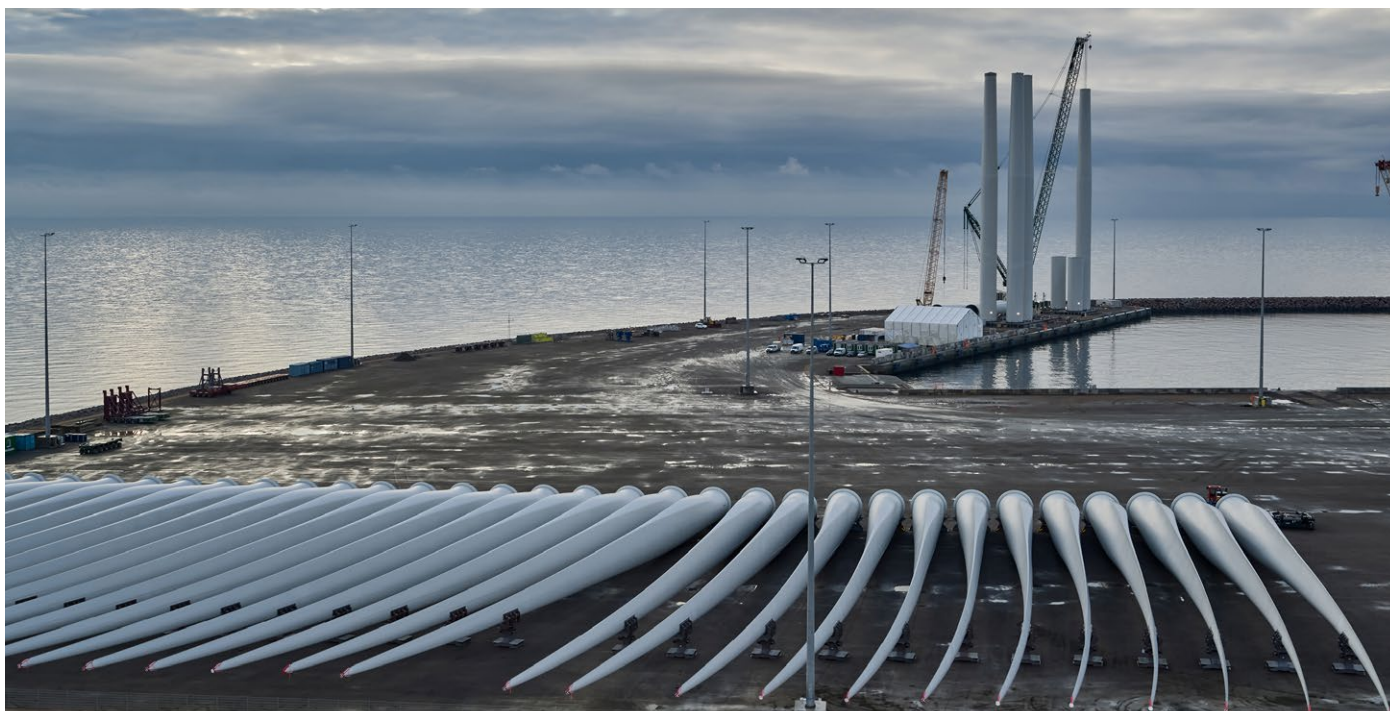
#### Egenkapital:

Egenkapitalen udgjorde ved årets udgang DKK 208 mio. mod DKK 205 mio. ved udgangen af 2019. Egenkapitalen er vokset med årets overskud DKK 10 mio., mens hensættelser til afdækning af renteswap i året er forøget med DKK 7 mio., hvilket har påvirket egenkapitalen negativt.

#### Viden og organisatoriske ressourcer:

Af Rønne Havn A/S' forretningsgrundlag indgår etablering af anlæg og drift af havnens infrastruktur, som den væsentligste aktivitet. Udgangspunktet er, at selskabet skal kunne levere højteknologiske, driftssikre og tidssvarende infrastrukturanlæg til selskabets kunder - også på langt sigt. De services, selskabet skal kunne levere, skal følge markedsudviklingen og de skal være af højeste kvalitet. Denne ambition stiller særlige og store krav til selskabets organisatoriske kompetencer.

For til stadighed at kunne levere hensigtsmæssige og tidssvarende kvalitetsløsninger på et foranderligt marked, er det afgørende, at Rønne Havn A/S kan rekruttere og fastholde medarbejdere



med det højeste videns- og uddannelsesniveau. Det er selskabets målsætning, at selskabet til stadighed har den nyeste viden, og at medarbejderne evner en hurtig og agil tilpasning for at favne international efterspørgsel og udvikling på de enkelte markeder. Organisatorisk omstillingsevne er nøgleordet. Derfor investeres der kontinuerligt i uddannelse af medarbejdere på alle niveauer, ligesom der kontinuerligt investeres i proces- og kvalitetsforbedrende værktøjer, herunder en forøget udnyttelse af digitaliseringens potentialer. Selskabet har ved udgangen af året et digitaliseringsprojekt under udarbejdelse, der forventes i drift i løbet af 2021.

#### **Særlige risici:**

Rønne Havn A/S forestår anlæg og drift af havneinfrastruktur herunder værker, kajer, havnebassiner og tilstødende landarealer. Selskabet kan stille kraner, pakhuse og andre faciliteter til rådighed med henblik på at betjene skibe, stevedorer, areallere m.fl.

#### **Finansielle risici:**

For Rønne Havn A/S gælder det, at omsætning og varekøb primært handles i danske kroner og euro, hvorfor selskabet ikke er udsat for valutarisici af særlig betydning.

Den rentebærende gæld for Rønne Havn A/S er primært optaget som enten fastforrentede lån eller variabelt forrentede lån med en tilhørende fastrente SWAP-aftale. Moderate ændringer i renteniveauet vil derfor ikke have nogen væsentlig effekt på selskabets evne til at servicere gælden.

Rønne Havn A/S er ikke udsat for særlige driftsmæssige risici ud over, hvad der er normalt for branchen.

#### **Begivenheder efter regnskabsårets udløb:**

Der er ikke sket noget efter regnskabsårets afslutning, som væsentligt forrykker vores vurdering af selskabets forhold. Selskabet følger fortsat den for selskabet vedtagne strategi.



# #9 Ledelsens forventning til selskabets udvikling i 2021



På tærsklen til 2021 har den danske regering, flankeret af sundhedsmyndighederne, lukket Danmark ned og tilsvarende også landegrænserne, som følge af den globale Covid-19-pandemi og dens mutationer, hvor verdenssamfundet er "gået i rød", som det proklameres fra udenrigsministeriets side.

Det er ikke de bedste arbejdsbetingelser for virksomheder, der lever af samhandel og samarbejde på tværs lande eller regioner, hvor gods, passagerer, søfolk eller øvrige medarbejdere skal fragtes fra a til b for enten at holde væksthjulene og jobskabelsen i gang eller forsyningen stabil.

Meget afhænger af hvor hurtigt Covid19-vaccinerne kommer i brug samt hvornår den brede samfundssmitte er under kontrol. Det har fx betydning for om Rønne Havn A/S kan eller må tage imod sæsonens første krydstogtanløb den 8. maj 2021. Skeler vi til bookinglisten, så står selskabet, med sine 62 bookede krydstogtanløb, til at få den bedste krydstogtsæson i havnens historie. Det er dog vanskeligt at gisne om, hvordan verden ser ud på det tidspunkt, men det vil formentlig være klogt med afdæmpede forventninger til indeværende krydstogtsæson, på grund af sandsynlighed for udskudt sæsonstart. Det kan også få betydning for færgeafgangene, hvis transportkorridoren over Sverige via Ystad, af forskellige årsager, atter bliver lukket på 'on and off-basis', som vi så det i det forgangne

år. Vi er således forberedt på at sikre, at havnen fortsat kan være i drift (24-7-365) og gennem risikoanalyser og tilhørende handleplaner mv. sikret os bedst muligt mod nedlukning af havnedriften. Vi kan om nødvendigt forsætte efter denne contingency plan året ud, dog – som man også identificerer i andre virksomheder – med en stor psykisk belastning af medarbejderne til følge, hvilket havnens ledelse og arbejdsmiljøorganisation har fokus på i løbet af 2021.

Ser vi på det stærkt ekspanderende offshore marked, har vi store forventninger til 2021. Kriegers Flak-projektet er kommet godt fra start og i skrivende stund har Vattenfall sat grøn strøm til den første af 72 Siemens-møller ude på Kriegers Flak. Når dette projekt slutter til sommer – så varer det ikke længe før Arcadis Ost-1-projektet's vindturbiner fra MHI Vestas sejles ind og et nyt projekt tager form.

Der er ingen tvivl om, at Rønne Havn A/S' vellykkede, kvalitetsbevidste og serviceorienterede håndtering af Kriegers Flak-projektet er rygtedes i markedet. Det mærkes tydeligt på de rødglødende telefoner og efterfølgende kundemøder, hvilket lover godt for 2021 og frem.

Det cementerer, at investeringen i en konkurrencedygtig, fremtids- og klimasikret havneinfrastruktur med en solid ydre bryder, der kan beskytte såvel den nye som ældre havneinfrastruktur i forhold til det forventede hårdere og hårdere vejrlig, var den helt rette forretningsstrategi og at der er ræson i selskabets ønske om tilkøb og etablering af yderligere areal.

På de interne linjer har vi – som en del af strategien – valgt, at vi i 2021 har til hensigt at udvide medarbejderstaben. Vi regner med at kunne sige goddag til cirka tre til fire nye medarbejdere i 2021, hvilket er en naturlig følge af øget travlhed i organisationen.

Derudover er det ledelsens forventning at Rønne Havn A/S i 2021 får afsluttet de igangværende retssager med et tilfredsstillende resultat og at havnebyggeriets fase 2 følger den definerede procedure, plan og rammesætning. Det er således også forventningen, at selskabet fortsætter det gode samarbejde med Bornholmslinjen til gavn for færgebetjeningen, men også at forskellige arbejder med reetablering af forældet og ikke benyttede anlæg igangsættes. Det er ydermere forventningen, at selskabet kan foretage den offentligt tilkendegivet investering i det tidligere lossepladsareal nedenfor Galløkken mhp. at øge havnens konkurrenceevne. På den baggrund har ledelsen en forventning om et forbedret resultat i 2021, hvor der fortsat i en periode skal navigeres med rettidig omhu i forhold til Covid19-situationen.

# # 10 Kvalitetsstyring og kontinuerlige forbedringer

Rønne Havn A/S blev i 2015 ISO-certificeret efter 4 standarder: CSR, miljø, arbejdsmiljø og kvalitetsledelse

Formålet med CSR-certificeringen er at forpligte selskabet til en bæredygtig udvikling lokalt og regionalt. Det gør vi ved at integrere samfundsmæssigt ansvar i vores strategier, visioner og værdier. Vi har en række indsatsområder, som vi løbende arbejder med, eksempelvis oprettelse af lærepladser og andre foranstaltninger i samarbejde med lokale myndigheder og organisationer.

Det omgivende miljø har vores store opmærksomhed. I det daglige arbejde vurderer vi løbende risici for forurening - og arbejder aktivt på at nedbringe havnens miljøpåvirkning. Vi har således nedbragt den samlede CO<sub>2</sub> udledning fra 720 ton i 2010 til 257 ton i 2020 og den positive udvikling fortsætter set ift. omsætningskrone.

På arbejdsmiljøområdet er medarbejderinddragelse og involvering konstant i fokus. Det så vi i forbindelse med arbejdsmiljø-certificeringen, hvor alle medarbejdere deltog i udvikling af procedurer for at skabe større sikkerhed, et godt arbejdsmiljø og trivsel på arbejdspladsen. Arbejdsmiljøorganisationen har iværksat tiltag til en mere involverende og levende APV - og trivselsmåling.

Vi har for at leve op til begrebet kvalitetsledelse tidligere implementeret "Anbefalinger for god selskabsledelse", hvor en af

anbefalingerne er at øge gennemsigtigheden i selskabets aktiviteter. Vi ønsker at give vores kunder en oplevelse af at vores ydelser er af høj kvalitet. Derfor spørger vi løbende vore kunder om den generelle tilfredshed med os.

Alle ISO-certificeringer er blevet efterprøvet af et eksternt og internationalt anerkendt klassificeringsselskab. Denne praksis fortsætter vi med de kommende år. For at sikre en kontinuerlig forbedring af vore processer, gennemføres der hvert år to audits i organisationen med henblik på konstant at forbedre opnåede resultater.

## a. CSR – Corporate Social Responsibility rapport 2020

Vi har i 2020 bl.a. ydet støtte til:

- uddannelsen af den fjerde kontorelev i selskabets historie
- Træbåde-lauget.
- Business Center Bornholm.
- lokalforeningers magasiner (annoncer)
- Folkemødet 2020 – Demokratipartner og kajplads/Allinge Havn.
- TicPac - Hold Bornholm ren
- Tilflytterservice
- Familier med kræftramte børn
- Blå Kors – Udsatte familier med børn
- 50/50 aftale mellem Sydhavnens Motorværksted og Rønne Havn A/S om oprettelse af lærlingeplads under Covid19



### Rønne Havn A/S indgår grøn aftale med Growing Trees Network (Folkeskov)

Som noget nyt har Rønne Havn A/S i 2020 indgået en 10-årig klimakompensationssaftale med Growing Trees Network, i hvilken Rønne Havn A/S har forpligtet sig til årligt at plante 10.000 douglasgrantræer frem til 2030. Træerne plantes på jordbundsgodkendte arealer som er placeret ovenpå drikkevandsmagasiner, som er udpeget- og godkendt af Naturstyrelsen.

Rønne Havn A/S ønsker gradvist at reducere sit eget CO<sub>2</sub>-udslip år for år. Rønne Havn A/S har, som en del af klimakompensationssaftalen, udtrykt ønske om at plante så mange af træerne som muligt på Bornholm, såfremt Bornholms Regionskommune kan melde om ledigt areal til formålet, som lever op til de for Rønne Havn A/S-, Growing Trees Network og Naturstyrelsen nødvendige kriterier.

I løbet af 2020 har vi igen udbredt kendskabet til Rønne Havn A/S' erklærede CSR-politik og adfærdskodeks blandt kunder, leverandører og samarbejdspartnere mhp. at synliggøre vores værdier overfor vores interessenter. I forbindelse med valg af entreprenør til såvel havnebyggeriets fase 1- og 2, stillede vi i såvel udbudsmaterialet og kontrakten, udover arbejds- og sociale klausuler, høje krav til arbejdsmiljø- og arbejdsmiljøssikkerhed og miljøforhold mhp. at sikre, at Rønne Havn A/S lever op til sine forretningsværdier og sit CSR-ansvar. Vi har igen i 2020 foretaget stikprøver mhp. at fastslå om såvel entreprenører som underleverandører til entreprenører samt kunder lever op til de kontraktuelle forpligtel-

ser. Vi stiller dermed høje CSR-krav til os selv som fx havne-selskab, bygherre og arealudlejer; men vi stiller akkurat lige så høje krav til den entreprenør, kunde eller leverandør, der er valgt til at varetage en given opgave på vores arealer.

### Intern proces omkring integration og valg af FN's Verdensmål i havnedriften

I 2020 har direktionen og chefgruppen taget hul på det interne strategiarbejde omkring valg og integration af udvalgte af FN's verdensmål, som en del af CSR-arbejdet, mhp. at bygge ovenpå ISO-standarderne. I skrivende stund er arbejdet stadig i gang – men hensigten er at arbejde i retning af gradvis årlig CO<sub>2</sub>-reduktion og et tilsvarende større bæredygtighedsfokus på tværs af forretningsområder, som også forplanter sig i en redefineret indkøbspolitik. Arbejdet er fortsat i proces, hvilket skyldes at Covid19-pandemien at sat en bremser på nogle igangværende udviklingsopgaver – som genoptages asap.

CSR-rapporten er i sin helhed tilgængelig på selskabets hjemmeside ([www.roennehavn.dk](http://www.roennehavn.dk)).

### Covid19-ansvar ift. Folkemødet

Rønne Havn A/S har i flere år været Demokratipartner hos organisationen Folkemødet. På tærsklen til 2021 traf Rønne Havn A/S beslutning om, at blive Hovedsponsor af Folkemødet 2021. Den beslutning blev truffet i en periode under Covid19 hvor det stod klart, at organisationen Folkemødet går et vanskeligt økonomisk år i møde. Rønne Havn A/S har i den henseende valgt at indgå dette



mere forpligtende understøttende samarbejde, da Folkemødet er af stor værdi for Bornholm.

### **b. Kompetenceudvikling**

Rønne Havn A/S har som målsætning løbende at uddanne, udvikle og styrke kompetencerne på alle niveauer i selskabet. I regnskabsåret 2020 har flere medarbejdere været på diverse opkvalificeringskurser.

I løbet af 2020 blev en medarbejderrepræsentant valgt ind i Rønne havn A/S' bestyrelse.

Rønne Havn A/S tager ansvar for at uddanne unge mennesker fra lokalområdet og har i årets løb modtaget en ny kontorelev og yderligere indgået samarbejdsaftale med Sydhavnens Motorværksted om, at Rønne Havn A/S betaler for halvdelen af en lærlingeplads, som oprettes på Sydhavnens Motorværksted under Covid19. sættelsesproceduren for ansættelse af en ny kontorelev.

### **c. Arbejds miljø og sikkerhed**

Rønne Havn A/S har som tidligere anført gennemført en re-certificering af ISO-certificering i arbejdsmiljø efter OHSAS 18001. Vi ønsker at udvikle attraktive arbejdspladser i et værdiskabende arbejdsmiljø, hvor trivsel og mulighed for personlig udvikling er et vedvarende fokusområde.

Rønne Havn A/S er en arbejdsplads med mange faggrupper. Det betyder, at der er en række forskellige arbejdsmiljøområder, der kræver kvalitetssikring. Selskabet har et stort aktivitetsniveau, som involverer mange forskellige aktører. Vi accepterer ikke ulykker og vil ikke være årsag til, at medarbejdere får varige mén - hverken som følge af ulykker eller som følge af fysiske eller psykiske belastninger.

Rønne Havn A/S registrerede i 2020 én hændelse der blev anmeldt efter arbejdsskadeloven. Der er gennem 2020 registreret et organisatorisk sygefravær på 1,4% eksklusive langtidsfraværende, hvilket ledelsen anser for særdeles tilfredsstillende.

### **Rønne Havn A/S – En arbejdsplads der tager hånd om personalet**

På tærsklen til 2020 og i løbet af 2020 har nogle medarbejdere oplevet alvorlig sygdom tæt inde på livet, hvor de ikke har været i stand til at passe deres arbejde i henhold til sædvane. Ledelsen har valgt at holde hånden under disse uundværlige medarbejdere i disse svære perioder, hvilket skal ses som et signal om, hvilken arbejdsplads Rønne Havn A/S er og hvilke værdier der opereres efter. Værdsatte medarbejdere er nogen, man ønsker at beholde – også når de oplever modgang i livet.

### **d. Miljøforhold**

Rønne Havn A/S blev i 2002 certificeret i miljøledelse efter ISO 14001:2004. Selskabets miljøledelse bliver efterprøvet en gang årligt, og Rønne Havn A/S blev også i 2020 re-certificeret.

Rønne Havn A/S arbejder med at understøtte lokalsamfundets interesse for miljøforbedringer blandt andet ved at reducere energiforbruget gennem investeringer i miljørigtige metoder og materiel. Til styringen af de miljømæssige forhold er der udarbejdet en miljøpolitik med klare målsætninger. Udgangspunktet for Rønne Havn A/S er at skabe de bedst mulige rammer for en miljømæssig forsvarlig drift som en naturlig del af selskabets virke. Ledelsen ønsker, at Rønne Havn A/S som minimum lever op til gældende lovgivning og internationalt anerkendte krav for gennemførelse af bæredygtige services, hvad angår miljø, klima, arbejdsmiljø og forretnings-etik, og arbejder derfor kontinuerligt på, hvor det er muligt at sætte vores normer og standarder højere, end gældende love og normer foreskriver.

Helt overordnet er målet, at Rønne Havn A/S skal forebygge forurening og reducere andre miljømæssige belastninger.

Selskabets CO<sub>2</sub>-udledning i 2020 er i henhold til miljøministeriets beregningsmodel på 257 tons mod 295 tons i 2019.

Den forholdsvis pæne reduktion skyldes formentlig Covid19, hvor mange medarbejdere har arbejdet hjemmefra og hvor kun havnevagter og havneassistenter på skift har været fysisk tilstede.

Organisationen fortsætter målrettet arbejdet med at identificere tiltag der kan reducere selskabets CO<sub>2</sub> udledning år for år.



# #11 God selskabsledelse

Bestyrelsen lægger vægt på, at der praktiseres god selskabsledelse. Det betyder, at tiltag, der sikrer god selskabsledelse, fremover vil være en integreret del af både bestyrelsens og direktionens arbejde.

Komitéen for god selskabsledelse har den 23. november 2017 offentliggjort et sæt opdaterede ”Anbefalinger for god selskabsledelse”. I lighed med tidligere baseres anbefalingerne på et ”følg eller forklar- princip”. Det er således legitimt for et selskab enten at følge anbefalingerne eller forklare, hvorfor en anbefaling ikke følges. Selskabet har i 2020 forsat processen med at implementere de enkelte anbefalinger for god selskabsledelse.

## **a. INTERNE KONTROLLER OG RISIKOSTYRING I FORBINDELSE MED REGNSKABS AFLÆGGELSE**

Bestyrelsen og direktionen har det overordnede ansvar for selskabets risikostyring og interne kontroller i forbindelse med regnskabsaflæggelses-processen, og de implementerede tiltag efterprøves løbende i samarbejde med selskabets revisorer.

### **Kontrolmiljø:**

Bestyrelsen og direktionen fastlægger og godkender de overordnede politikker, procedurer og kontrolparametre på væsentlige områder i forbindelse med regnskabsaflæggelsen. Dette tager udgangspunkt i en klar organisationsstruktur, klare rapporteringslinjer, klare autorisations- og attestationsprocedurer samt klare funktionsadskillelser.

Der er således nedskrevne retningslinjer for bogføring, budgettering og månedsafslutningen, herunder afstemning og udarbejdelse af den løbende finansielle rapportering til selskabets ledelse.

Endvidere er der politikker for godkendelse af fakturaer og øvrige bilag. De er lavet på en sådan måde, at selskabet sikrer en korrekt attestation og kontrol af leverede vare- og tjenesteydelser.

### **Risikovurdering:**

Bestyrelsen og direktionen foretager årligt en overordnet risikovurdering af processen omkring regnskabsaflæggelse med henblik på at identificere de væsentlige og mest risikofyldte områder.

Opførelsen af visse regnskabsposter er baseret på ledelsens skøn og vurderinger. Risikovurderingen af disse regnskabsposter er særligt i fokus i forbindelse med aflæggelsen af årsrapporten.

### **Direktionens kontrolaktiviteter:**

Selskabets interne kontroller er i det hele taget fokuseret på de væsentligste og mest risikofyldte områder. Der er i den forbindelse etableret en række kontrolforanstaltninger med henblik på at

opdage og korrigere eventuelle fejl, således at regnskabsaflæggelsen bliver så korrekt og fuldstændig som muligt.

Direktionen har udarbejdet et såkaldt kontrolkatalog, som indeholder minimumskravene til kontrollen. Formålet med kontrolkataloget er også at sikre, at bestyrelsen får det nødvendige grundlag til at foretage den lovpåkrævede overvågning af selskabets interne kontrol og risikostyringssystemer.

Der er sikret en behørig funktionsadskillelse i regnskabsafdelingen og i de afdelinger, der leverer data til regnskabet. Kontroller vedrørende IT-applikationer og de generelle IT-kontroller sikrer, at regnskabsdata ikke går tabt. Direktionens månedlige budgetopfølgingsmøder med alle afdelingschefer gør det muligt at opdage og korrigere eventuelle fejl og uregelmæssigheder på et tidligt tidspunkt.

Direktionens månedlige bestyrelsesorienteringer og budgetopfølgninger gør det muligt for bestyrelsens medlemmer at følge selskabets drift og udvikling på nærmeste hold.

### **Bestyrelsens kontrolaktiviteter:**

Før godkendelse af årsregnskabet får bestyrelsen uden deltagelse af direktionen mulighed for at drøfte årets revisionsforløb med selskabets revisorer for at sikre, at organisationen til fulde har samarbejdet med revisorerne.

Årets fokusemne for revisorerne drøftes, og det udarbejdede revisionsprotokollat gennemgås, hvorefter det kommende års fokusområde fastlægges.

### **Information og kommunikation:**

Selskabet har etableret et informations- og rapporteringssystem for at sikre, at regnskabsaflæggelsen giver et retvisende billede. Informations- og rapporteringssystemet er endvidere grundlaget for udarbejdelse af budgetter, løbende regnskabsrapportering og aflæggelse af årsrapport.

### **Overvågning:**

Alle kontrolansvarlige medarbejdere rapporterer og dokumenterer løbende til direktionen om kontrollernes udførelse. Eventuelle konstaterede kontrolsvigt rapporteres ligeledes til direktionen.

I forbindelse med udarbejdelsen af årsrapporten foretages der yderligere kontrolaktiviteter med henblik på at dokumentere, at bogføringen og regnskabsaflæggelsen sker på en for selskabet tilfredsstillende måde.



# #12 Årsregnskab 1. januar til 31. december 2020

## a. ANVENDT REGNSKABSPRAKSIS

Årsrapporten for Rønne Havn A/S er aflagt i overensstemmelse med årsregnskabslovens bestemmelser for en klasse B-virksomhed, med tilvalg af visse bestemmelser for klasse C.

Regnskabspraksis er tilpasset ændringer i årsregnskabsloven, som træder i kraft for regnskabsår der starter 1. januar 2020. Dét medfører ændringer til præsentationen af noter og oplysninger i årsrapporten. Ændringerne har ikke medført ændringer til indregning og måling i årsregnskabet.

### Generelt om indregning og måling:

I resultatopgørelsen indregnes indtægter i takt med, at de indtjenes. I resultatopgørelsen indregnes ligeledes alle omkostninger herunder afskrivninger og nedskrivninger.

Aktiver indregnes i balancen, når det er sandsynligt, at fremtidige økonomiske fordele vil tilflyde selskabet, og aktivets værdi kan måles pålideligt.

Ved første indregning måles aktiver og forpligtelser til kostpris. Efterfølgende måles aktiver og forpligtelser, som beskrevet i hver af de nedenstående regnskabsposter.

Ved indregningen og måling tages hensyn til forudsigelige tab og risici, der fremkommer inden årsrapporten aflægges, og som be- eller afkræfter forhold, der eksisterede på balancedagen.

### Omregning af fremmed valuta:

Transaktioner i fremmed valuta omregnes ved første indregning til transaktionsdagens kurs. Valutakursdifferencer, der opstår mellem transaktionsdagens kurs og kursen på betalingsdagen, indregnes i resultatopgørelsen som en finansiel post.

Tilgodehavender, gæld og andre monetære poster i fremmed valuta omregnes til dagens valutakurs. Forskellen mellem balancedagens kurs og kursen på tidspunktet for tilgodehavendets eller gældsforpligtelsens opståen eller indregning i seneste årsrapport indregnes i resultatopgørelsen under finansielle indtægter og omkostninger.

### Dagsværdi

Dagsværdiansættelse af aktiver og forpligtelse til dagsværdi tager udgangspunkt i det primære marked. Hvis et primært marked ikke eksisterer, tages udgangspunkt i det mest fordelagtige marked, som er det marked, som maksimerer prisen på aktivet eller forpligtelsen fratrukket transaktions- og/eller transportomkostninger.

Alle aktiver og forpligtelser, som måles til dagsværdi, eller hvor dagsværdien oplyses, er kategoriseret efter dagsværdihierarkiet, som beskrevet nedenfor:

**Niveau 1:** Værdi opgjort ud fra dagsværdien på tilsvarende aktiver/forpligtelser på et velfungerende marked

**Niveau 2:** Værdi opgjort ud fra anerkendte værdiansættelsesmetoder på baggrund af observerbare markedsinformationer

**Niveau 3:** Værdi opgjort ud fra anerkendte værdiansættelsesmetoder og rimelige skøn foretages på baggrund af ikke-observerbare markedsinformationer.

### Afledte finansielle instrumenter:

Afledte finansielle instrumenter måles til dagsværdi efter dagsværdihierarkiets niveau 2. Positive og negative dagsværdier indgår som henholdsvis andre tilgodehavender og langfristet prioritetsgæld.

Kursregulering af afledte finansielle instrumenter indgået til sikring af forventede fremtidige pengestrømme indregnes i egenkapitalen, indtil den sikrede transaktion gennemføres.

De i årsrapporten indregnede afledte finansielle instrumenter udgøres af renteswap med en samlet hovedstol på kr. 347 mio., en udløbsdato mellem 2022 og 2036 og en fast swaprente mellem 1,35% og 4,9%. 99% af hovedstolen har en udløbsdato mere end 10 år fra balancedagen. Den fast swaprente for denne del af portefølgen udgør den faste swaprente mellem 1,35% og 2,69%

## b. RESULTATOPGØRELSE

### Nettoomsætning:

Nettoomsætning af skibs- og vareafgifter og salg af serviceydelser m.m. indregnes i resultatopgørelsen, såfremt skibsankomst eller levering af serviceydelse har fundet sted inden årets udgang, og såfremt indtægten kan opgøres pålideligt og forventes modtaget. Nettoomsætningen indregnes ekskl. moms, afgifter og med fradrag af rabatter i forbindelse med salget.

Nettoomsætningen indeholder ligeledes engangsopkrævning vedrørende brugs- og finansieringsaftaler som selskabet er kontraktmæssigt berettiget til at opkræve.



#### Andre driftsindtægter og udgifter:

Andre driftsindtægter og udgifter indeholder regnskabsposter af sekundær karakter i forhold til virksomhedens hovedaktivitet.

#### Udgifter til vedligeholdelse af infrastruktur:

Udgifter til vedligeholdelse af infrastruktur omfatter omkostninger til vedligeholdelse af havnens bygninger, moler, bassiner, sejløb og arealer samt vedligeholdelse af selskabets maskinpark, herunder kraner og skibe. Omkostningen er indregnet i resultatopgørelsen såfremt levering er foretaget inden årets udgang. Omkostningen indregnes ekskl. moms, afgifter og med fradrag af rabatter i forbindelse med købet.

#### Andre eksterne udgifter:

I andre eksterne udgifter indregnes omkostninger til selskabets administration, markedsføring, møde- og rejseudgifter. Omkostningen er indregnet i resultatopgørelsen, såfremt levering er foretaget inden årets udgang. Omkostningen indregnes ekskl. moms, afgifter og med fradrag af rabatter i forbindelse med købet.

#### Personaleudgifter:

Til personaleudgifter henregnes omkostninger til løn og gager, pensioner og udgifter til social sikring for alle ansatte samt havnens bestyrelse. Tjenestemandspensioner, der opkræves fra Regionskommunen, indregnes på opkrævningstidspunktet.

#### Finansielle poster:

Finansielle indtægter og omkostninger indeholder renteindtægter og -omkostninger, realiserede og ikke realiserede kursgevinster og tab vedrørende værdipapirer, gæld og transaktioner i fremmed valuta. Finansielle indtægter og udgifter indregnes med de beløb, der vedrører regnskabsåret.

Renter og øvrige omkostninger på lån til finansiering af fremstilling af materielle anlægsaktiver, som vedrører fremstillingsperioden, indregnes i aktivets kostpris.

### C. BALANCE

#### Materielle anlægsaktiver:

Grunde og bygninger, tekniske anlæg og maskiner samt andre anlæg, driftsmateriel og inventar måles til kostpris med fradrag af akkumulerede af- og nedskrivninger. Der afskrives ikke på grunde.

Afskrivningsgrundlaget er kostpris med fradrag af forventet restværdi efter afsluttet brugstid.

Kostprisen omfatter anskaffelsesprisen samt omkostninger direkte tilknyttet anskaffelsen indtil det tidspunkt, hvor aktivet er klar til at blive taget i brug. For egen-fremstillede materielle anlægsaktiver omfatter kostprisen omkostninger til materialer, komponenter, underleverandører, direkte lønforbrug samt renter fra specifik låntagning, der direkte vedrører opførelse af aktiver.

Der foretages primært lineære afskrivninger baseret på følgende vurdering af aktivernes forventede brugstider:

Bygninger	15 - 50 år
Bassiner, sejløb, moler m.m.	10 - 75 år
Tekniske anlæg og maskiner	3 - 15 år

Selskabet har enkelte anlægsaktiver, der afskrives proportionalt med afdragsprofilen på det bagvedliggende lån. Brugstiden på disse aktiver er 15 - 25 år.

### Varebeholdninger:

Der er ikke optaget værdi af varebeholdninger såsom oliebeholdning, materialer m.m., da disse udgør mindre væsentlige beløb og er beregnet til eget forbrug.

### Tilgodehavender:

Tilgodehavender måles til amortiseret kostpris, hvilket sædvanligvis svarer til nominal værdi. Der nedskrives til imødegåelse af forventede tab til nettorealisationsværdien.

### Periodeafgrænsningsposter:

Periodeafgrænsningsposter indregnet under aktiver omfatter afholdte udgifter vedrørende efterfølgende regnskabsår.

### Finansielle gældsforpligtelser:

Finansielle gældsforpligtelser indregnes ved lånoptagelse til det modtagne provenu med fradrag af afholdte transaktionsomkostninger. I efterfølgende perioder indregnes de finansielle forpligtelser til amortiseret kostpris svarende til den kapitaliserede værdi ved anvendelse af den effektive rente, således at forskellen mellem provenuet og den nominelle værdi indregnes i resultatopgørelsen over låneperioden.

Andre gældsforpligtelser, som omfatter gæld til leverandører samt anden gæld, måles til amortiseret kostpris, hvilket sædvanligvis svarer til nominal værdi.

### Periodeafgrænsningsposter:

Under periodeafgrænsningsposter indregnes poster vedrørende efterfølgende regnskabsår.

## D. PENGESTRØMSOPGØRELSE

Pengestrømsopgørelsen viser selskabets pengestrømme for året fordelt på drifts-, investerings- og finansieringsaktivitet, årets forskydning i likvider samt likvider ved årets begyndelse og slutning.

### Pengestrøm fra driftsaktivitet:

Pengestrømme fra driftsaktivitet opgøres som årets resultat reguleret for ikke kontante driftsposter, ændring i driftskapital samt betalt selskabsskat.

### Pengestrøm fra investeringsaktivitet:

Pengestrømme fra investeringsaktivitet omfatter betaling i forbindelse med køb og salg af immaterielle, materielle og finansielle anlægsaktiver.

### Pengestrøm fra finansieringsaktivitet:

Pengestrømme fra finansieringsaktivitet omfatter ændringer i størrelse eller sammensætning af aktiekapital og omkostninger forbundet hermed samt optagelse af lån, afdrag på rentebærende gæld samt betaling af udbytte til selskabsdeltagere.

### Likvider:

Likvider omfatter likvide beholdninger samt kortfristede værdipapirer, der uden hindring kan omsættes til likvide beholdninger, og hvorpå der kun er ubetydelig risiko for værdiændringer.

### Nøgletal:

Nøgletal er udarbejdet i overensstemmelse med Den Danske Finansanalytikerforenings anbefaling.

De i hoved- og nøgletaloversigten anførte nøgletal er beregnet således:

<b>Overskudsgrad</b>	$\frac{\text{Driftsresultat (EBIT)} \times 100}{\text{Nettoomsætning}}$
<b>Afkastningsgrad</b>	$\frac{\text{Driftsresultat (EBIT)} \times 100}{\text{Balancesum}}$
<b>Egenkapitalandel</b>	$\frac{\text{Egenkapital, ultimo} \times 100}{\text{Passiver i alt, ultimo}}$
<b>Egenkapitalforrentning</b>	$\frac{\text{Resultat} \times 100}{\text{Gennemsnitlig egenkapital}}$
<b>Finansiell gearing</b>	$\frac{\text{Nettorentebærende gæld} \times 100}{\text{Egenkapital}}$
<b>Driftsgearing</b>	$\frac{\text{Nettorentebærende gæld} \times 100}{\text{EBITDA}}$

# #13 Resultatopgørelse 1. januar – 31. december

(Artsopdelt)

	<u>Note</u>	<u>2020</u>	<u>2019</u>
<b>Nettoomsætning</b> .....		<b>85.286.043</b>	<b>77.388.110</b>
Arbejder udført for egen regning og optaget under aktiver .....		-	1.366.052
Andre driftsindtægter .....	<b>1</b>	358.653	-
Andre eksterne udgifter.....		<u>(20.739.874)</u>	<u>(17.483.973)</u>
<b>Bruttofortjeneste</b> .....		<b>64.904.822</b>	<b>61.270.189</b>
Personaleudgifter.....	<b>2</b>	(18.277.418)	(17.345.953)
Afskrivninger.....	<b>4</b>	(18.058.753)	(8.413.884)
Andre driftsindtægter .....		-	112.110
Andre driftsudgifter.....		<u>(50.144)</u>	<u>-</u>
<b>Resultat før finansielle poster</b> .....		<b>28.518.507</b>	<b>35.622.462</b>
Finansielle indtægter .....		-	2.020
Finansielle udgifter.....		<u>(18.163.076)</u>	<u>(6.714.065)</u>
<b>Ordinært resultat før skat</b> .....		<b>10.355.431</b>	<b>28.910.417</b>
Skat af årets resultat .....	<b>3</b>	<u>-</u>	<u>-</u>
<b>Årets resultat</b> .....		<b><u>10.355.431</u></b>	<b><u>28.910.417</u></b>
<b>Forslag til resultatdisponering:</b>			
Overført til overført resultat .....		10.355.431	28.910.417
Udbytte for regnskabsåret.....		<u>-</u>	<u>-</u>
<b>Disponeret i alt</b> .....		<b><u>10.355.431</u></b>	<b><u>28.910.417</u></b>

# #14 Balance pr. 31. december

<b>AKTIVER</b>	<b>Note</b>	<b>2020</b>	<b>2019</b>
<b>Materielle anlægsaktiver: .....</b>	<b>4</b>		
Grunde og bygninger .....		682.106.634	684.921.711
Driftsmateriel og inventar .....		47.022.875	51.438.485
Materielle anlægsaktiver under opførsel .....		<u>7.816.263</u>	<u>-</u>
<b>Materielle anlægsaktiver i alt .....</b>		<b><u>736.945.772</u></b>	<b><u>736.360.196</u></b>
<b>Omsætningsaktiver:</b>			
<b>Tilgodehavender:</b>			
Tilgodehavender fra salg og ydelser .....		44.372.077	27.430.470
Andre tilgodehavender .....		<u>41.433.330</u>	<u>41.440.607</u>
<b>Tilgodehavender i alt.....</b>		<b><u>85.805.407</u></b>	<b><u>68.871.077</u></b>
<b>Likvide beholdninger i alt .....</b>		<b><u>25.564.803</u></b>	<b><u>20.004.55</u></b>
<b>Omsætningsaktiver i alt .....</b>		<b><u>111.370.210</u></b>	<b><u>88.875.631</u></b>
<b>Aktiver i alt .....</b>		<b><u>848.315.982</u></b>	<b><u>825.235.827</u></b>

# #14 Balance pr. 31. december

<b>PASSIVER</b>	<b>Note</b>	<b>2020</b>	<b>2019</b>
<b>Egenkapital:</b> .....			
Aktiekapital.....		50.000.000	50.000.000
Overkurs ved emission.....		20.274.608	20.274.608
Dagsværdireserve.....		-43.445.968	-36.321.692
Overført resultat.....		181.289.821	170.934.390
		<b><u>208.118.462</u></b>	<b><u>204.887.307</u></b>
<b>Gældsforpligtigelser:</b> .....	<b>5</b>		
<b>Langfristede gældsforpligtigelser:</b> .....			
Prioritetsgæld.....		<u>597.895.368</u>	<u>549.309.281</u>
<b>Kortfristede gældsforpligtigelser:</b>			
Prioritetsgæld.....	<b>5</b>	23.856.000	30.708.208
Banker.....		-	10.601.351
Leverandørgæld.....		4.184.425	22.123.953
Anden gæld.....		7.559.330	5.103.288
Forudbetalinger fra kunder.....		<u>6.702.396</u>	<u>2.502.440</u>
		<u>42.302.152</u>	<u>71.039.239</u>
<b>Gældsforpligtigelser i alt</b> .....		<b><u>640.197.520</u></b>	<b><u>620.348.520</u></b>
<b>Passiver i alt</b> .....		<b><u>848.315.982</u></b>	<b><u>825.235.827</u></b>
Eventualforpligtigelser og pantsætninger.....	<b>6</b>		
Nærtstående partner.....	<b>7</b>		

## #15 Egenkapitalopgørelse

	Aktiekapital	Overkurs ved emission	Reserve for pengestrøms-afdækning	Overført resultat	Egenkapital i alt
Egenkapital 1. januar 2019	50.000.000	20.274.608	-12.720.842	142.023.973	199.577.738
Værdiregulering af sikringsinstrumenter	-	-	-23.600.850	-	-23.600.850
Årets resultat	-	-	-	28.910.417	28.910.417
<b>Egenkapital 31. december 2019</b>	<b>50.000.000</b>	<b>20.274.608</b>	<b>-36.321.692</b>	<b>170.934.390</b>	<b>204.887.307</b>
Egenkapital 1. januar 2020	50.000.000	20.274.608	-36.321.692	170.934.390	204.887.307
Værdiregulering af sikringsinstrumenter	-	-	-7.124.276	-	-7.124.276
Årets resultat	-	-	-	10.355.431	28.910.417
<b>Egenkapital 31. december 2020</b>	<b>50.000.000</b>	<b>20.274.608</b>	<b>-43.445.968</b>	<b>181.289.821</b>	<b>208.118.462</b>

Aktiekapital tegnet ved stiftelsen den 1. januar 2004 50.000.000

Aktierne er ikke omsættelige, men lyder på navn og er noteret i selskabets aktiebog.

Ingen aktier er tillagt særlige rettigheder.

### Ejerforhold:

Følgende aktionærer er noteret i selskabets aktiebog:

Bornholms Regionskommune

LO Sektion Bornholm

DI's Regionalforening på Bornholm (DI Bornholm)

# #16 Pengestrømsopgørelse

## 1. januar – 31. december

	<u>2020</u>	<u>2019</u>
<b>Pengestrømme fra driftsaktiviteten:</b>		
Årets resultat.....	10.355.431	28.910.417
Af- og nedskrivninger af materielle anlægsaktiver	18.058.753	8.413.884
Reguleringer af avance ved afhændelse af anlægsaktiver	50.144	(112.110)
Regulering af driftsrelaterede statusposter: .....		
Debitorer .....	(16.941.606)	(16.941.606)
Andre tilgodehavender .....	7.277	(197.230)
Leverandører af vare og tjenesteydelser.....	(28.540.878)	(4.457.603)
Anden gæld.....	6.797.417	5.675.537
<b>Pengestrømme fra driftsaktiviteten.....</b>	<b><u>(10.213.462)</u></b>	<b><u>36.204.805</u></b>
<b>Pengestrømme fra investeringsaktivitet:</b>		
Køb af materielle anlægsaktiver .....	(19.270.328)	(140.065.690)
Salg af materielle anlægsaktiver .....	575.856	112.110
Andre pengestrømme fra investeringsaktiviteten	-	-
<b>Pengestrømme fra investeringsaktivitet.....</b>	<b><u>(18.694.472)</u></b>	<b><u>(139.953.580)</u></b>
<b>Pengestrømme fra finansieringsaktivitet:</b>		
Optagelse af gæld til kreditinstitutter .....	604.000.000	117.200.000
Afdrag på langfristet gæld.....	(569.531.817)	(15.193.374)
Andre pengestrømme fra finansieringsaktivitet..	-	5.286.182
<b>Pengestrømme fra finansieringsaktivitet .....</b>	<b><u>34.468.183</u></b>	<b><u>107.292.808</u></b>
<b>Årets likviditetsforskydning.....</b>	<b><u>5.560.249</u></b>	<b><u>3.544.033</u></b>
<b>Likviditet:</b>		
Likvide midler, primo .....	20.004.554	20.004.554
Årets likviditetsforskydning .....	5.560.249	3.544.033
<b>Likvide midler, ultimo .....</b>	<b><u>25.564.803</u></b>	<b><u>20.004.554</u></b>



# #17 Noter

## Note 1. Andre driftsindtægter

	<u>2020</u>	<u>2019</u>
Selskabet har ifm. hjemsendelse af flere medarbejdere i foråret 2020, som følge af Covid-19 modtaget lønkompensation	358.653	-
<b>Andre driftsindtægter i alt</b> .....	<b><u>358.653</u></b>	<b><u>-</u></b>

## Note 2. Personaleudgifter

	<u>2020</u>	<u>2019</u>
Løn og gager.....	(16.276.464)	(15.290.985)
Pensioner.....	(1.796.823)	(1.834.244)
Ander udgift til social sikring.....	<u>(204.130)</u>	<u>(204.130)</u>
<b>Personaleudgifter i alt</b> .....	<b><u>(18.277.418)</u></b>	<b><u>(17.345.953)</u></b>

Gennemsnitligt antal beskæftigede medarbejdere	27	27
--	----	----

Der er i 2020 udbetalt følgende vederlag til bestyrelsen

<u>Medlem</u>	<u>Navn</u>	<u>Periode</u>	<u>Honorar</u>
Bestyrelsesformand.....	Thomas Thors	01.01 – 31.12	140.000
Næstformand.....	Jess Persson	01.01 – 31.12	60.000
Medlem.....	Winni Grosbøll	01.01 – 31.12	60.000
Medlem.....	Rainer Harboe	01.01 – 31.12	60.000
Medlem.....	Lars Karlsson	01.01 – 31.12	95.000
Medlem.....	Michael Svane	01.01 – 31.12	95.000
Medlem.....	Ole A. Philipsen	01.01 – 31.12	95.000
Medlem.....	Kaj V. Holm	01.01 – 31.12	95.000
Medlem.....	Charlotte Raun	01.01 – 31.03	23.750
Medlem.....	Sisse Mai	01.04 – 31.12	71.250

Der er i 2020 udbetalt 3,4 mio. kr. i vederlag, pension og bonus til direktionen. Bestyrelsen har i 2017 indgået en incitaments- og fastholdelsesaftale med den adm. direktør (CEO), hvilken er delvist udløst i 2018 og fuldt ud i 2020. Herudover er der indgået en bonusaftale med direktionen vedrørende de løbende forretninger der er udløst i 2020. Bestyrelsen har i 2020 indgået en ny fastholdelsesaftale med den adm. direktør.

**Note 3. Skat af årets resultat**

I henhold til § 3 stk. 1 nr. 4 i "Bekendtgørelse af lov om indkomstbeskatning af aktieselskabet m.v." er Rønne Havn A/S, der er åben for offentlig trafik, fritaget for indkomstbeskatning.

**Note 4. Materielle anlægsaktiver**

(Beløb i tusinde)	Land- og Arealer	Grunde og Bygninger	Bassiner, Sejlløb, Moler m.m.	Drifts- materiel og inventar	Materielle anlægsaktiver under opførelse	I alt
Akk. Anskaffelses- sum pr. 01.01	135.062	23.506	620.935	132.098	-	911.601
Tilgang i året	-	477	10.187	790	7.816	19.270
Afgang i året	-	-	-	(5.569)	-	(5.569)
<b>Akk. Anskaffelses- sum pr. 31.12</b>	<b>135.062</b>	<b>23.983</b>	<b>631.122</b>	<b>127.319</b>	<b>7.816</b>	<b>925.302</b>
Akk. Afskrivninger pr. 01.01	-	11.291	83.290	80.660	-	175.241
Afskrivninger på afhændede aktiver	-	-	-	(4.943)	-	(4.943)
Årets afskrivninger	-	634	12.845	4.580	-	18.059
<b>Akk. Afskrivninger pr. 31.12</b>	<b>-</b>	<b>11.925</b>	<b>96.135</b>	<b>80.297</b>	<b>-</b>	<b>188.357</b>
<b>Bogført værdi pr. 31.12</b>	<b>135.062</b>	<b>12.058</b>	<b>534.987</b>	<b>47.022</b>	<b>-</b>	<b>736.945</b>

**Heraf regnskabsmæssig værdi af indregnede renter:**

- - - -

<b>Note 5. Langfristede gældsforpligtigelser</b>	<b>2020</b>	<b>2019</b>
Banklån .....	76.593.063	308.280.607
Kreditforeningslån.....	494.042.343	227.886.615
	570.635.406	536.167.222
Reserve for pengestrømsafdækning .....	51.115.962	43.850.267
	621.751.368	580.017.489
Af den langfristede gæld forfalder		
Indenfor 1 år .....	23.856.000	30.708.208
<b>Langfristet gæld i alt .....</b>	<b>597.895.368</b>	<b>549.309.281</b>
Langfristet gæld der forfalder efter mere end 5 år.	448 mio.	359 mio.
Langfristet gæld i alt excl. pengestrømsafdækning	547 mio.	505 mio.

<b>Note 6. Oplysning om dagsværdi:</b>	<b>2020</b>
Dagsværdi af renteswaps ultimo	51.115.962
Regulering dagsværdi resultatopgørelsen	-
Regulering dagsværdi egenkapital	7.124.276

### Note 7. Eventualforpligtelser og pantsætninger

- Rønne Havn A/S har overtaget sædvanlige forpligtigelser og rettigheder i forbindelse med overtagelsen af Rønne Havn.
- Med sikkerhed i grunde, og bygninger med en regnskabsmæssig værdi pr. 31.12.2020 på kr. 681 mio. er tinglyst ejerpantebreve for nominelt kr. 604 mio., som er stillet til sikkerhed for gæld til banker og kreditinstitutter.
- Der er herudover tinglyst pantsætningsforbud i selskabets øvrige aktiver og givet transport i selskabets tilgodehavender hos Danske Færger A/S.
- I forbindelse med operatørskiftet i 2018 for den samfundsbegrundede færgebetjening af Bornholm, har den tidligere operatør, Danske Færger A/S, kontraktmæssige forpligtelser, som bl.a. omfatter betaling i henhold til indgåede brugs- og finansieringsaftaler, reetablering og betaling af regulerede havnetakster

Den tidligere operatør, Danske Færger A/S, bestrider de fremsendte krav og har ikke honoreret disse, hvorfor selskabet i 2018 har anlagt 2 retssager.

Retssagen vedrørende brugs- og finansieringsaftaler samt reetablering behandlede af Retten på Bornholm i juni 2019, hvor Retten på Bornholm gav Rønne Havn A/S fuldt medhold. Danske Færger A/S har efterfølgende valgt at anke retssagen til Østre Landsret. Det er Rønne Havn A/S' forventning, at sagen vil blive behandlet i Østre Landsret i løbet af 2021 og at den indankede dom stadfæstes.

Den anden retssag, der omhandler manglende betalinger for benyttelse af Rønne Havn, er berammet til hovedbehandling i Sø- og Handelsretten i løbet af foråret 2021. Også her forventer Rønne Havn A/S at få medhold.

### Note 8. Nærtstående parter

Rønne Havn A/S' nærtstående parter omfatter følgende:

#### Bestemmende indflydelse:

Bornholms Regionskommune, Ullasvej 23, 3700 Rønne, der er hovedaktionær



Rønne Havn A/S ■ Sydhavnsvej 12 ■ DK-3700 Rønne  
Tlf: + 45 24 79 47 29 ■ Fax: + 45 56 95 06 31