

RØNNE HAVN A/S CSR-RAPPORT



2019

RØNNE HAVN A/S

CSR-RAPPORT 2019

Redegørelse for samfundsansvar jf. årsregnskabslovens § 99 a.

Rønne Havn A/S driver Danmarks østligst beliggende – og Bornholms største - erhvervs- og forsyningshavn, som ligger geografisk fordelagtigt i forhold til de mange maritime aktiviteter der pågår i Østersøområdet.

Virksomhedens definerede vision er, at Rønne Havn A/S skal være en afgørende forudsætningsskaber for den lokale samfundsudvikling. Missionen er at drive forretning på en sådan måde, at Rønne Havn A/S skaber værdi for det bornholmske samfund. I det arbejde er det afgørende, at vi - som virksomhed - lever op til de krav, havnens mange lokale-, nationale- og internationale interessenter har til vores samfundsansvar.

At tage samfundsansvar er en naturlig del af vores måde at drive forretning på. Derfor har vi defineret fire fokusområder:

- Mennesker
- Miljø
- Forretning
- Partnere

Disse fokusområder bidrager alle til den samfundsansvarlige udvikling, vi efterstræber og er grundpillerne i vores Corporate Social Responsibility-rapport (CSR), som udarbejdes hvert år på lige fod med Årsrapporten. Vi mener, at den langsigtede succes for vores virksomhed afhænger af balancen mellem sociale-,

miljømæssige og økonomiske aspekter af vores forretning. Vi ønsker således at understøtte vore kunders CSR-ansvar og være 'den foretrukne samarbejdspartner'.

For at skabe de bedste forudsætninger for at drive samfundsansvarlig virksomhed har vi valgt, at sætte vores normer og standarder højere, end de gældende love og normer foreskriver. Rønne Havn A/S er således certificeret efter CSR-standarden DS49001, som favner alle standarder indenfor såvel kvalitet, miljø og arbejdsmiljø, som en gang årligt auditeres af DNVGL, mhp. at tjekke om virksomheden fortsat lever op til kravene. Som en del af Rønne Havn A/S' CSR-politik har virksomheden således også valgt at understøtte FN's Verdensmål, som de er defineret i FN's Global Compact.

Virksomhedens CSR-mål- og aktiviteter er derfor indrettet, så de på den bedst mulige måde kan bidrage til de vigtige formål, som er defineret af FN. Det betyder at vi, hvor det er hensigtsmæssigt, har valgt at integrere målene i vores daglige virksomhedsdrift og på vores divergerende forretnings- eller afdelingsområder; færger, bulk, offshore wind, krydstogt, administration og port service.

I indeværende CSR-rapport har vi således valgt at fremhæve, hvordan vi - nu og fremadrettet - arbejder på at integrere 10 af de 17 verdensmål i vores havnedrift.

December 2019





MÅL 1 AFSKAF FATTIGDOM & MÅL 3 SUNDHED & TRIVSEL

- handler om at yde et bidrag for at bekæmpe sult og fattigdom, at sikre et sundt liv for alle og fremme trivsel.

Rønne Havn A/S er Bornholms primære forsyningshavn og trafikknudepunkt. Havnen er således en samfundsvigtig forudsætningskaber for selve udviklingen på Bornholm, både set ift. det lokale erhvervsliv, tiltrækningen af tilflyttere til øen, fastholdelse af ø-boere samt udviklingen i beskæftigelsen. Vi er bevidst om, at havnens medarbejdere er vores vigtigste ressource, da Rønne Havn A/S skal kunne være i drift 24-7 og 365 dage årligt. Det betyder, at organisationens sundhed og sikkerhed er et højprioriteret område både ift. den enkelte medarbejder, den daglige havnedrift, medarbejdernes rejser i arbejdsmedfør samt eksempelvis ift. Rønne Havn A/S håndtering af eventuelle epidemier eller pandemier.

Hjælp til udsatte bornholmske familier

Rønne Havn A/S ønsker at tage et socialt ansvar for det lokalsamfund, havnen er en naturlig del af. Mange bornholmske familier med børn lever under trange økonomiske kår, som påvirker familierne socialt eller helbredsæssigt. Som et led i havnens CSR-arbejde, har Rønne Havn A/S i 2019 blandt andet valgt at donere midler til Blå Kors Bornholm – mhp. at komme disse særligt udsatte familier i møde.

Begrænsning af madspild

Som et andet socialt initiativ har Rønne Havn A/S i 2019 også indgået et samarbejde med 'Stop Madspild Lokalt – Bornholm'



Hoppeborgen skabte glæde blandt de børn der deltog ved Havneindvielsen den 8. juni 2019

om, at overskudsmad fra større møder og receptioner i regi af Rønne Havn A/S ikke skal gå til spilde, men i stedet gøre gavn andetsteds. Et initiativ der fra foreningens side er blevet taget varmt imod og som kører rigtig godt.

Bedre vilkår på den lokale børneafdeling

I forhold til Bornholms Hospital, der har Rønne Havn A/S

tidligere doneret midler til et kunstprojekt på børneafdelingen, hvor væggene blev dekoreret med tegninger fra 'genkendelige børnesange'. Rønne Havn A/S har i løbet af 2019 valgt at bygge videre på initiativet med at støtte de indlagte børns vilkår ved at donere til Danske Hospitalsklovnens arbejde på selv samme børneafdeling. Hensigten er at bidrage til at øge børnenes generelle trivsel i den periode de er indlagt.

4 CSR-RAPPORT 2019

Familier med kræftramte børn

Rønne Havn A/S har i løbet af 2019 også valgt at donere midler til Familier med kræftramte børn og deres familier. Hensigten er at give disse børn og deres familier bedre muligheder for fx at holde sommerferie og at få fælles oplevelser i en svær tid.

Sundhedsordning for de ansatte

Hos Rønne Havn A/S ved vi godt, at medarbejderne er vores vigtigste ressource. Gennem uddannelse, et kontinuerligt fokus på arbejdsmiljøet, en god kantineordning, en aktiv personaleforening og trygge sundhedsforsikringer, bestræber vi os på at skabe de bedste betingelser for de ansattes indbyrdes sundhed og trivsel mhp. forebygge og begrænse stressrelaterede lidelser, sygdom eller arbejdsulykker. I løbet af 2019 er der ikke registreret nogen arbejdsulykker med længerevarende fravær til følge. Der er dog registreret en arbejdsskade med kortvarigt fravær på mere end en dag.

Hvert år foretager Rønne Havn A/S en måling af medarbejdertrivsel, hvor målet er en tilfredshed blandt medarbejderne på 5,5 % eller derover. Ud fra de seneste 5 års målinger kan det konkluderes, at medarbejderne, på trods af store omvæltninger og højt tryk på kedlerne, trives rigtig godt. Således ses en stigning fra 5,2% i 2018 til 5,8% i 2019 i trivsel samtidig med at organisationen har budt velkommen til tre nye fuldtidsansatte medarbejdere.

Udvikling i medarbejdertrivsel (Skala fra 1-7)

2015	2016	2017	2018	2019
4,5 (22 ansatte)	5,3 (20 ansatte)	5,4 (22 ansatte)	5,2 (24 ansatte)	5,8 (27 ansatte)



MÅL 7 BÆREDYGTIG ENERGI

- handler om at sikre, at alle har adgang til pålidelig, bæredygtig og moderne energi til en overkommelig pris.

Tanken er at vi, inden 2030, skal bidrage til at sikre, at andelen af vedvarende energi, i det globale energimix, øges væsentligt og at den globale hastighed for forbedring af energieffektiviteten fordobles.

Rønne Havn A/S har dette fokus for øje. Som et led i Bornholms Regionskommunens Bright Green Island-strategi og regeringens høje ambitioner om et reduktionsmål for CO₂-udledningen på 70 % før 2030, så er de vedvarende energiformer nogen af de tiltag, der kan bane vejen mod indfrielse af disse mål.

Havnebyggeri skaber forudsætningerne

I oktober 2019 overtog Rønne Havn A/S nøglerne til det nye 150.000 kvadratmeter store havnebyggeri. Det betyder, at havnen kommer til at spille en afgørende rolle i udbygningen af diverse havvindmøleparker i Østersøen i de kommende år. Siemens Gamesa har allerede valgt Rønne Havn A/S til monterings- og udskibningshavn ifm. etableringen af den 600 MW-store park Kriegers Flak. MHI Vestas har også valgt at placere deres monterings- og udskibningsopgaver hos Rønne Havn A/S ifm. etableringen af en større park ved den tyske Rügen-halvø og det hollandske kabelføringsfirma, VBMS, har også tidligere placeret flere af deres offshore-aktiviteter hos Rønne Havn.

Rønne Havn A/S støtter og bidrager således til en udbygning af de vedvarende og bæredygtige energiformer i Danmark og Europa.

Rønne Havn A/S skal være udskibnings- og monteringshavn for flere havvindmølleprojekter i Østersøen i de kommende år.





MÅL 8 ANSTÆNDIGE JOBS & ØKONOMISK VÆKST

- handler blandt andet om at fremme den økonomiske vækst, skabe sikre arbejdsforhold og gode forudsætninger for lokal jobskabelse, hvilket er vejen til højere produktivitet og innovativ udvikling.

Hos Rønne Havn A/S sætter vi mennesker og medarbejdere højest og vi arbejder kontinuerligt på, at forbedre og udvikle arbejdsmiljøet. Havnens arbejdsmiljø-organisation (AMO) tager del i det strategiske arbejde og arbejdsmiljørepræsentanterne sørger for, at arbejdsmiljøet står højt på dagsordenen i hele organisationen. Der arbejdes med risikoanalyser og efterfølgende handlingsplaner for at sikre, at alle forhold vedrørende det fysiske- og psykiske arbejdsmiljø får et eftersyn.

Rønne Havn A/S er en driftig forsynings- og erhvervshavn. Hvad enten der er tale om fx havnebyggeri eller lastnings- og losningsrelaterede opgaver, så afgiver havneaktiviteterne støj, som er

reguleret via lovgivningen. Rønne Havn A/S udviser i denne henseende hensyn til såvel arbejdsmiljøet som lokalmiljøet, blandt andet ved at overholde gældende lovgivninger og regulativer.



MÅL 9 INFRASTRUKTUR, INDUSTRI OG INNOVATION

- handler blandt andet om at skabe en infrastruktur af høj kvalitet, som er bæredygtig, klimasikret og robust, da det støtter den økonomiske udvikling og menneskelige trivsel.

Hos Rønne Havn A/S stræber vi efter at levere en så høj kvalitet som muligt. Vores Code of Conduct- og forretningsetik slår fast, at vi altid vil overholde lovgivningen, og at vi stræber efter at skabe en høj kundetilfredshed på vores divergerende markedsområder. Enkelte medarbejdere har taget kurser og har modtaget opkvalificering i ISO-certificeret kvalitetsledelse, hvilket skaber grobund for kvalitet i arbejdsgange og beslutninger, hvilket er et højprioriteret område, som er i konstant udvikling i takt med virksomhedens gradvise vækst.

IT-sikkerhed og innovation

IT-infrastruktur og IT-sikkerhed er ligeledes et højprioriteret område hos rigtig mange virksomheder i disse år og Rønne Havn A/S er ingen undtagelse. IT-sikkerhed kan påvirke forretningen og agere en reel trussel, hvis sikkerheden eller infrastrukturen ikke er i orden. Derfor har Rønne Havn A/S i løbet af såvel



6 CSR-RAPPORT 2019

2018 & 2019 udarbejdet en IT-strategi, der dels tager højde for risikovurderinger, men som også har banet vejen for et særdeles veludviklet sikkerhedsniveau, der arbejdes kontinuerligt på at vedligeholde, opdatere og udvikle i takt med de nye tendenser og krav. Rønne Havn A/S har således allieret sig med en ekstern leverandør, som understøtter, udvikler og kvalitetssikrer dette arbejde på flere niveauer.

Droneteknologi

Rønne Havn A/S har i forbindelse med det havnebyggeri der fandt sted i perioden fra oktober 2017 til oktober 2019, og som nu er i drift, løbende anvendt droneteknologi til alt fra visualiseringer, dokumentation og beregninger i tilknytning til entreprisopgaven. Rønne Havn A/S tilstræber, som en del af sin CSR-strategi, at vedblive med at anvende den nyeste teknologi i de arbejdsprocesser, der giver mening ift. den agile og fremtids-

sikrede havnedrift mhp. at optimere og kvalificere de interne arbejdsprocesser samt sikre en gradvis opkvalificering af medarbejderstaben. Således følger Rønne Havn A/S, i de kommende år, udviklingen indenfor fx anvendelse af undervandsdroner og overvejer, om dette kunne optimere havnedriften og udvalgte maritime processer yderligere i den nærmeste fremtid.

Dokumenthåndtering og vidensfastholdelse

Rønne Havn A/S har udviklet sig med hastige skridt i løbet af de sidste 8 år. Det betyder, at virksomheden er gået fra primært at være en driftsorganisation til også at være en vidensorganisation. Som en del af det iso-certificerede kvalitetsledelsesværktøj har virksomhedens nye interne digitale dokumenthåndtering ført til ny systematik, mhp. at fastholde, dele og udvikle viden. En systematik der blev opstartet i 2019 og som stadig er i proces på tærsklen til 2020. Det er således et højprioriteret område mhp. at transformere

virksomheden til en vidensorganisation med divergerende faggrænser, som er i stand til at møde de øgede internationale kunde- og markedskrav på en forandringsparat, smidig og effektiv måde.



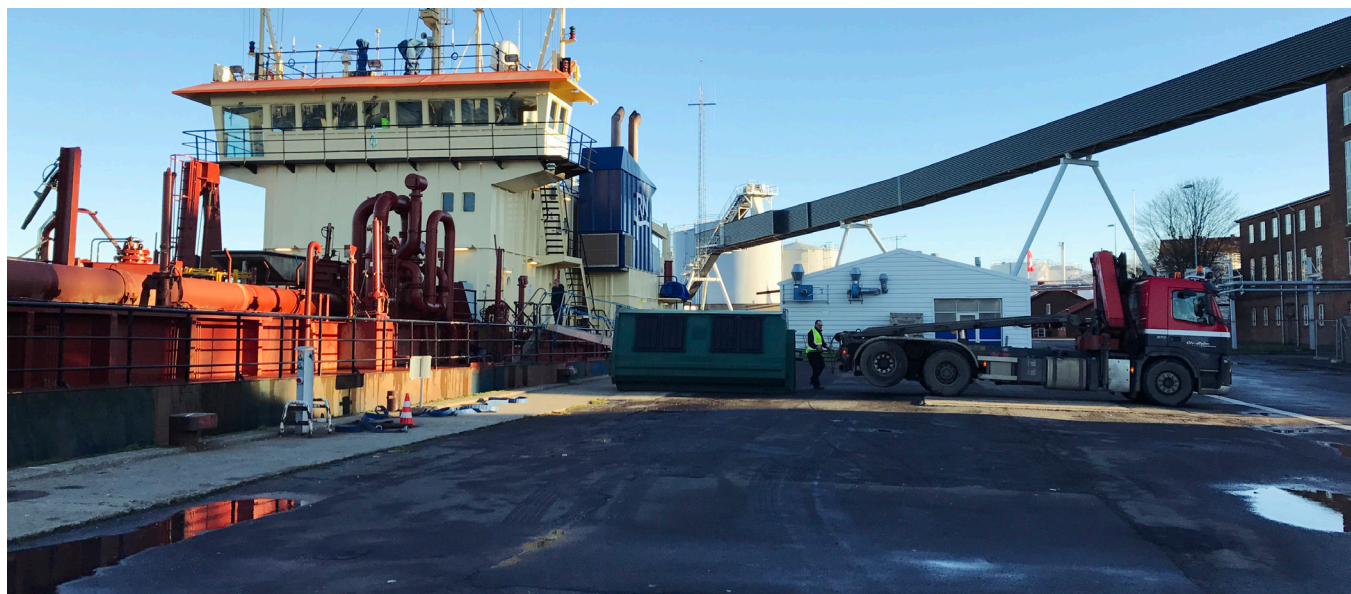
MÅL 12 PRODUKTION & FORSVARLIGT FORBRUG

- handler blandt andet om en mere effektiv styring af forbruget af jordens naturressourcer. Dette verdensmål retter sig mod mere ansvarlig bortskaffelse af affald og forurenende stoffer samt mod at genbruge og reducere affaldsmængder.

Hos Rønne Havn A/S betyder vores ISO-certificering på CSR- og miljøområdet, at indkøb, drift og vedligeholdelse af maskiner tager hensyn til miljø og brændstofforbrug. Certificeringerne betyder, at vi håndterer og sorterer alle affaldstyper korrekt og i overensstemmelse med gældende miljølovgivning. Det betyder endvidere, at vi bidrager til genbrug de steder, hvor det er muligt og hensigtsmæssigt. Vi har fokus på at undgå spild og gør vores for at reducere risikoen for miljøuheld.

Sortering og genanvendelse

Rønne Havn A/S har pligt til at modtage driftsaffald fra de skibe, der anløber havnen. Det betyder, at vi stiller containere til rådighed samt har flere mindre opsamlingssteder til det der, af myndighederne, betragtes som 'farligt affald'. Affaldet bliver afleveret til øens lokale affaldsselskab, BOFA, i de fraktioner som



BOFA ønsker. Målet er at sortere affaldet, så hovedparten kan genanvendes. Rønne Havn A/S deltager endvidere i en 'affalds-ER-FA-gruppe' ledet af Bornholms Energi og Forsyning, mhp. at videreudvikle og forbedre håndteringen ift. gældende regulativer.

Kemikalier og 'farligt affald'

Kemikalier, og andet der af myndighederne kategoriseres som farligt affald, bliver samlet i de til formålet placerede containere på havnen. Her bliver de kørt til et opsamlingsdepot, hvor det bliver afhentet af Stena Recycling, der sørger for den efterfølgende behandling.



MÅL 13 KLIMAINDSATS

- handler om at minimere og forebygge klimarelaterede risici.

Da Rønne Havn A/S udarbejdede Masterplan 2050, handlede det om at udstikke en vision til en styrkelse og fremtidssikring af havneinfrastrukturen på flere områder. Det handlede om at få udarbejdet en strategi mhp. at kunne tilpasse havnens infrastruktur til de øgede markeds- og kundekrav til større kajlængder, øget vanddybde og bedre manøvrerum for de stadigt større og større skibe der anløber Rønne Havn. Det handlede i allerhøjeste grad også om at skabe forudsætninger for at kunne klimasikre havnen, så den bliver i stand til at modstå det stadigt hårdere og hårdere vejrlig, som er en følge af klimaforandringerne.

Rønne Havn A/S har nu investeret i en ny klima- og fremtidssikret havn på 150.000 kvadratmeter, som – i henhold til entreprisekontrakten med Per Aarsleff A/S - stod færdig den 4. oktober 2019.

Men virksomhedens fokus på at klimasikre havnens infrastruktur stopper ikke her.

Ifølge Masterplan 2050 vil Rønne Havn A/S også, når tiden er moden, søsætte 3 øvrige byggefaser, som munder ud i at de passager- og turistbårne aktiviteter placeres i den nordlige del af havnen mens de offshore wind- og bulk-relaterede aktiviteter placeres i den sydlige del af havnen. I forbindelse med alle byggefaser er klimasikring en fuldt ud integreret del af strategien, mhp. at sikre, at Bornholms forsynings- og erhvervshavn

fremstår stærkt rustet ift. nutidige og fremtidige krav eller udfordringer, hvadenten de er kunde- eller klimarelaterede.

Ledelsen er således bevidst om, at havnens ældre eksisterende værker også bør klimasikres, hvilket er en del af visionen, som den er defineret i Masterplan 2050.

Som en del af sin klimaindsats, har Rønne Havn A/S valgt at omlægge til mere klimavenlige energiformer, hvor dette er forretningsmæssigt og teknisk muligt.



Nogle af de områder hvor vi har optimeret ift. Rønne Havn A/S' miljø- og klimaaftryk er:

- El-drevne biler til Port Service-afdelingen
- Opstilling af EL-ladestandere til brug for egne biler
- Grønnere valg ifm. indkøb af maskinel
- Minimering af papirforbrug ved at vælge digitale løsninger, hvor det er hensigtsmæssigt
- Valg af CO₂-neutralt trykkeri som fast leverandør
- LED-belysning såvel inde- som ude
- Lys-dæmpning i aften og nattetimer, hvor det er muligt i henhold til ISPS-krav

- Reducering af madspild
- Opfordring til Rønne Havn A/S' areal-lejere om øget klimavenlig drift og vedligehold af bygninger/pakhuse
- Optimering af Rønne Havn A/S' virksomhedsdrift ift. mere klimavenlige arbejdsprocesser
- Anvendelse af miljømærkede kemikalier
- Affaldssortering
- Oprettelse af intern ISO-certificeringsgruppe med fokus på CSR, Miljø og Arbejdsmiljø
- Nudgings- og adfærdstiltag (sluk lyset efter dig, luk døre og vinduer, minimer plastanvendelse etc.)



MÅL 14 BÆREDYGTIGT BRUG AF VERDENS HAVE

- handler om at modvirke plast i verdenshavene. For inden 2025 skal alle former for havforurening forhindres og væsentligt reduceres. Herunder især forurening forårsaget af landbaserede aktiviteter.

Rønne Havn A/S ønsker en ren havn og et rent havmiljø. Rønne Havn A/S har derfor - i tæt samarbejde med relevante lokale aktører - sat affaldssorteringen i system og gør alt hvad der er praktisk muligt for at undgå at landbaseret affald, herunder plastik, finder vej til verdens have. Da Rønne Havn A/S er en virksomhed der "lever af havet", så er det en helt fundamental del af virksomhedens CSR-politik, at have dette verdensmål højt på dagsordenen.



MÅL 15 LIVET PÅ LAND OG MINIMERING AF CO₂

- handler om at bidrage til økosystemerne ved hjælp af tiltag på land.

Rønne Havn A/S ønsker at minimere eget CO₂-udslip

Rønne Havn A/S tager de menneskeskabte klimaforandringer alvorligt og vedkender sig sit eget klimaansvar. Det betyder, blandt



Det øjeblik hvor entreprenørvirksomheden, Per Aarsleff A/S, overdrager den 'symbolske nøgle til den nye havneport' til Thomas Bendtsen, CEO for Rønne Havn A/S.

andet, at Rønne Havn A/S på tærsklen til 2020 (dec. 2019) har taget kontakt til Growing Trees Network Foundation (Plant et træ) mhp. opstart af et samarbejdsprojekt som skal bidrage til skovrejsning i Danmark. Et projekt som Naturstyrelsen kvalificerer.

På tærsklen til 2020, dvs. i december 2019, påbegyndte Growing Trees Foundation, i samarbejde med Rønne Havn A/S og Naturstyrelsen, de første spæde undersøgelser af, om hvorvidt projektet kan udbredes på Bornholm, så noget af beplantningen kan placeres lokalt. Ved udarbejdelsen af indeværende CSR-rapport pågik dette

arbejde fortsat, men det er hensigten at initiativet, så vidt muligt, skal være lokalt forankret, såfremt det er muligt at få adgang til ledigt statsligt- eller kommunalt areal på Bornholm. Hensigten - og ønsket med samarbejdet – er, at yde et vedvarende bidrag til minimering af et CO₂-udslip, der svarer til det Rønne Havn A/S udleder ifm. egne virksomhedsaktiviteter.

Rønne Havn A/S har i det forgangne år afdækket eventuelle risici for forurening og holdt øje med eget forbrug. Det betyder blandt andet, at vi, over en 7-årig periode, har identificeret en udvikling i

vores CO₂-forbrug fra 434 ton i 2013 til 295 ton i 2019, hvilket viser, at virksomheden arbejder målrettet på at nedbringe sit CO₂-aftryk. I løbet af 2020 er det således forventningen, at virksomheden vil fortsætte sine CO₂-reducerende initiativer samt kvalificere samarbejdet med Growing Trees Foundation og Naturstyrelsen yderligere til gavn for miljøet – lokalt, nationalt og globalt.



MÅL 16 ADFÆRDSKODEKS

- handler om, at modvirke og reducere korruption og bestikkelse i alle former, herunder også karteldannelse. Det handler også om, at fremme og at leve op til menneskerettigheder, som et centralt led i en ansvarlig virksomhedsdrift- og udvikling.

Hos Rønne Havn A/S har vi således udarbejdet et adfærdskodeks (Code of Conduct) der definerer Rønne Havn A/S' politik for anti-korruption og overholdelse af konkurrencelovgivningen. Vi udviser således nultolerance overfor korruption, prissamarbejde, karteldannelse mv. Vores Code of Conduct og vores CSR-politik viser respekt for menneskerettigheder og udstikker rammerne for hvordan vi arbejder hos Rønne Havn A/S samt hvilke krav og forventninger, vi stiller til tredje part i samarbejdsrelationer.

Det betyder fx at alle de vingaver, æsker chokolade eller lign., som direktionen, chefgruppen eller organisationen modtager ifm. diverse eksterne arrangementer gives til det fælles lager, hvorefter det anvendes til virksomhedens årlige firmafest eller udloddes blandt medarbejderne på månedsmøder.

God selskabsledelse

Som en del af det samfundsmæssige ansvar har direktionen valgt at implementere Corporate Governance-standarden for både bestyrelsen og direktionen. Dermed følger Rønne Havn A/S erhvervsstyrelsens anbefalinger om 'god selskabsledelse'. Et arbejde som i 2019 blev belønnet, da bestyrelsen modtog prisen som 'Årets offentlige Bestyrelse 2019'.

Den strategiske satsning på uddannelse af såvel medarbejdere som bestyrelsesmedlemmer har generelt bidraget til både et kompetenceløft og en forståelse for, hvorledes strategien for en fremtids- og klimasikring af Rønne Havn A/S på den bedst mulige måde kan eksekveres indenfor de givne rammer.

Rønne Havn A/S i tal

Udvalgte finansielle nøgletal for Rønne Havn A/S (mio)

	2015	2016	2017	2018	2019
Omsætning	55.512	55.545	56.789	116.248	77.388
Resultat før afskrivninger	28.474	27.234	27.583	81.319	43.924
Overskudsgrad	28,3	31,0	32,2	62,2	46,0

Ligestilling og diversitet

**redegørelse for den kønsmæssige sammensætning i ledelsen jf. årsregnskabslovens § 99 B*

Hvad enten vi rekrutterer nye bestyrelsesmedlemmer eller medarbejdere, så er alle ansættelser hos Rønne Havn A/S baseret på personlige, faglige og forretningsmæssige kompetencer. Vi er overbeviste om at diversitet i såvel køn som faglighed fremmer muligheden for at træffe gode beslutninger mhp. at opnå de bedste resultater.



Rønne Havn A/S arbejder derfor på at skabe lige muligheder for både mænd og kvinder og for at fremme diversitet i virksomheden.

Anerkendelse af diversitet og respekt for menneskerettigheder går hånd i hånd. Derfor er alle medarbejdere uanset alder, køn, etnicitet, seksuel orientering, religion eller handicap velkomne hos Rønne Havn A/S.

Involvering af interessenter

Hvert tredje år foretager Rønne Havn A/S en interviewrunde blandt sine primære interessenter mhp. at analysere hvordan interessenterne opfatter Rønne Havn A/S. Ved den seneste analyse i

november 2017 ønskede flere interessenter, at virksomheden åbnede mere op overfor lokalsamfundet ved fx at afholde eller at deltage ved borgermøder, åbent hus-arrangementer, dialogmøder etc.

Rønne Havn A/S lyttede til de indkomne forslag og har siden afholdt op til flere borgermøder. I juni 2019 afholdt Rønne Havn A/S derudover en større indvielsesfest til fejring af det nybyggede og nyerhvervede havneareal, hvor op til 5.000 bornholmere deltog. Rønne Havn A/S har også øget sit engagement samt sin deltagelse i det årlige Folkemøde på Bornholm, hvor der også er rig mulighed for at komme i dialog.

Næste interessentanalyse foretages i 2020.



Rønne Havn A/S ■ Sydhavnsvej 12 ■ DK-3700 Rønne ■ Tlf: + 45 56 95 06 78 ■ Fax: + 45 56 95 06 31